



Manual



Juicer G21 Gracioso



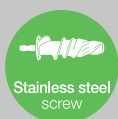
200 W



70 rpm



Reverse
function



Stainless steel
screw



Large insertion
hole



High
juice yield



Quiet
operation

EN

DE

CZ

SK

HU

PL

HR

SL0

۱۲۱



WARRANTY

2+2 years extended warranty registration on product.

Extended warranty registration is carried out by filling out application form on the following address:

www.g21-warranty.com

Within two months from the purchase of the appliance.

Extended warranty does not apply to accessories.





Thank you for purchasing our product.

Before using this unit, please read this manual in order to avoid improper handling and use of the device.

Important safety instructions

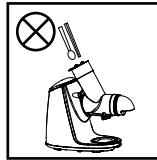
Avoid any actions which can cause danger or lead to injury.

Pay attention not to damage any parts of the device.

Warning:



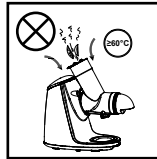
1. Do not immerse the body of the juicer in water or other liquid, nor wash it with water as this can lead to electric shock or damage of the product.



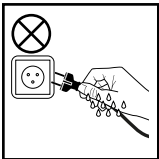
2. When the juicer is working, do not put hands or sharp objects in it. For moving the ingredients only use the tamper. Using any other objects can cause the damage of the product or injuries.



3. Do not touch the motor or any removable parts of the juicer when the juicer is operating. It can cause injury or damage of the machine.



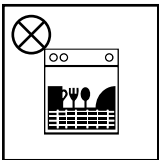
4. Do not put hot ingredients ($\geq 60^{\circ}\text{C}$) in the juicer as it can damage its individual parts.



5. Do not plug/unplug to socket with wet hands to avoid electrical shock.



6. Do not expose to high temperatures, strong magnetic field, fire, flammable and explosive gas (such as natural gas, biogas) to avoid damages, breakdowns or fire.



7. Do not wash the plastic parts in the dishwasher or with hot water (more than 60°C), it can cause deformation of these parts.

Caution

1. The input voltage of this product is 220-240V, 50/60Hz, please control the output voltage before using. Lower or higher voltage can damage the product.

2. Keep out of reach of children. This appliance can not be used by children or persons with reduced physical, sensor or mental capabilities or lack of experience and knowledge.

3. If the supply cord is damaged, please stop using it, it must be replaced or repaired by authorized service center. Don't replace it with other supply cord.

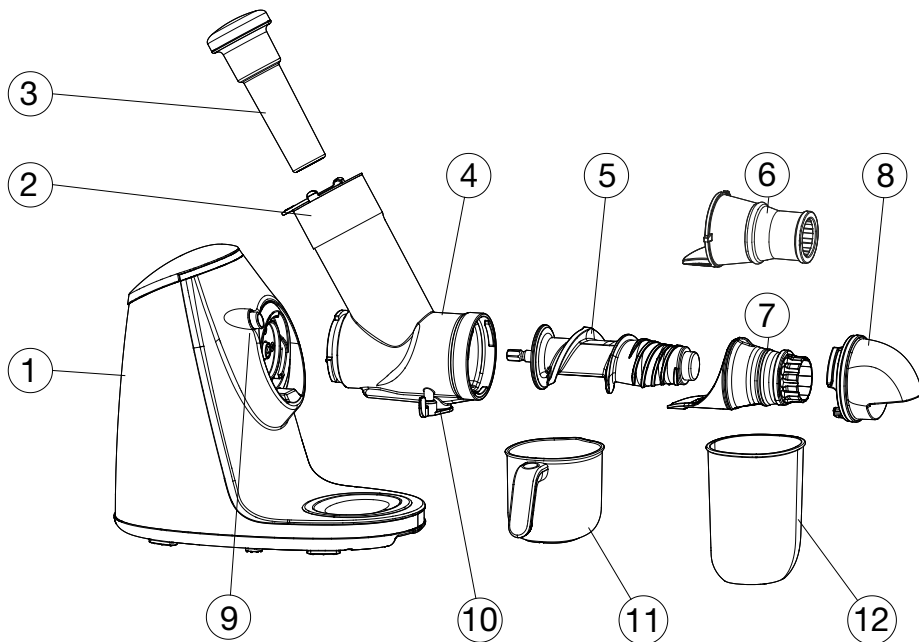
4. If the product needs repair during using, please contact the authorized service center or service technician. Do not repair the product on your own to avoid damage or injury.

5. Please switch off the appliance before assembly, maintenance, cleaning or reassembly to

avoid electric shock, damage or injury.

6. Before operating the appliance, please check the cord or plug, juicer cone, screw rod and other components, if any component has been damaged, please discontinue to use the appliance, and contact nearest service center. Please don't dismantle and repair by yourself for safety.
7. Please be sure the detachable parts are installed properly.
8. Operate on the countertop not on the carpet, towel fabric, plastic, paper or flammable surfaces.
9. Do not operate the appliance on unstable or slanting surface to avoid accident or damage of the appliance.
10. The machine has intelligent protecting chip, it stops automatically after continuous use for 20 minutes. Let the juicer rest for 20 - 30 minutes to cool down the motor before starting another session to prolong the life of the device. As the root vegetables are very hard, cut them to 30x30x90mm pieces before juicing them. Juice only 1kg of root vegetables for one juicing session, do not juice them for more than 3 minutes.
11. If the appliance beeps after switching on or during operating, switch it off, clean it and try to switch it on again. If it does not help contact the nearest service center.
12. Cut the ingredients into pieces to better fit in the insertion hole of the juicer. Remove hard cores and hard seeds from the ingredients and peel them before juicing as hard skins, shells or seeds can cause damage to the appliance.
13. Move the ingredients slowly with the tamper, do not use hard force.
14. It can happen that the juicing screw, the juicing tube, the strainer or the juice container may be coloured by some fruits. It is normal and not harmful for health.
15. The auger is made of stainless steel, be careful not to drop it.
16. Do not use scourer, abrasive cleaners or corrosive liquids (for example Acetone) to clean the appliance.
17. Please switch the appliance off and unplug it when not using for longer time.
18. It is not necessary to set speeds as the juicer is already set to the best power.
19. Please don't heat any component.
20. Be careful when handling the sharp cutting blades, emptying the bowl and during cleaning.
21. Switch off the appliance and disconnect from supply before changing accessories or touching parts that move during the use.
22. This appliance shall not be used by children. Keep the appliance and its cord out of reach of children.
23. This appliance can be used by children from the age of 8 if they have been given supervision or instruction concerning use of the appliance in a safe way and if they understand the hazards involved.
24. Cleaning and user maintenance shall not be made by children unless they are 8 years or older and supervised. Keep the appliance and its cord out of reach of children aged less than 8 years.
25. Appliances can be used by persons with reduced physical, sensory or mental capabilities or lack of experience and knowledge if they have been given supervision or instruction concerning use of the appliance in a safe way and if they understand the hazards involved.
26. Children shall not play with the appliance.

Parts:



	Part name	Function
1	Body	Contains motor and transmission.
2	Safety lid	Connected to feeding chute, for safe protection.
3	Tamper	For moving the ingredients.
4	Feeding chute/ tube	Main part for juicing, used for inserting the ingredients.
5	Juicing screw	Main part for juicing, it squeezes and crushes the ingredients.
6	Adapter	Used for processing ice cream. (Optional accessories).
7	Pressing cone	Main part for juicing.
8	Tube lid	Connects the feeding tube with other parts.
9	Safety lock	It is used to lock the feeding tube so that it can not be loosened. To remove the feeding tube from the body of the juicer you have to hold the lock.
10	Juice outlet lid	It covers the juice's outlet to avoid dripping the juice leftovers.
11	Juice container	It collects juice.
12	Pulp container	It collects pulp.

Instructions for use

BEFORE THE FIRST USE THOROUGHLY CLEAN PARTS WHICH ARE IN CONTACT WITH THE INGREDIENTS.

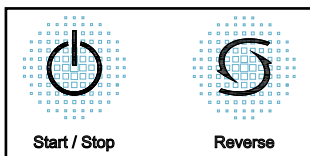
Button and safety lock operation instruction manual:

Start/Stop button:

Press this button to start juicing, it automatically stops after 20 minutes of continuous working. Press the button again if you want to stop juicing.

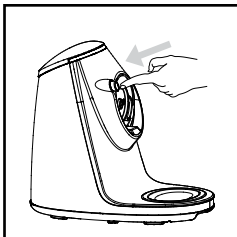
Reverse button:

Press this button if the appliance works badly or if the juicing screw is blocked. Lightly click on this button, the juicing screw starts to reverse for 2 seconds, then it automatically stops. If it does not help, repeat this action again, then press Start/Stop button to start juicing again.



Safety lock:

Press the safety lock and rotate the feeding tube when removing it. The tube cannot be removed without pressing the safety lock.

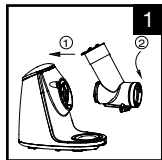


Using the device

Install and use the device according to the instructions below:

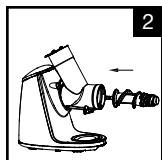
Juice and ice cream

Ice cream function is only applicable to frozen fruits (banana, berries and so on) – Freeze the fruits for 8 hours, then let it thaw at room temperature for about an hour before processing.



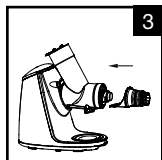
1. Connect the body of the juicer with the feeding tube:

- Align the arrow both on the tube and the body and assemble it together.
- Rotate counterclockwise to assemble the parts together until you hear the click sound.



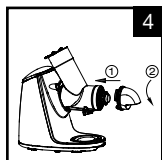
2. Put the juicing screw to the motor hole in the body, push to the bottom.

3. Put the pressing cone to tube groove, and push to bottom.



4. Install the tube lid:

- Put the tube lid to the end of the feeding tube, push inside.
- Rotate anticlockwise, align ▲ sign on the tube lid to ◻ sign on the tube, install together. If it is not installed properly, the tube lid will fall down.



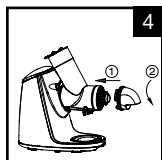
5. Put the juice container in the groove at the bottom of the body.

6. Put the pulp container under the pulp outlet, close to the juice container.

7. Switch on the juicer and open juice outlet lid.

8. Clean the ingredients and cut into pieces, put the plate for standby.

- When juicing spinach, cut it into pieces and control the speed of adding it to the feeding chute.



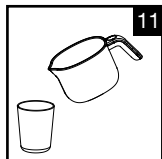
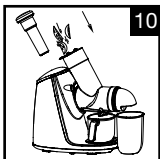
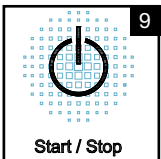
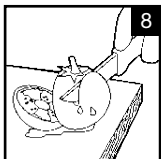
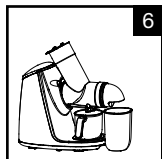
- Remove cores and hard seeds from the ingredients and peel the ingredients with thick or hard shell/skin.
- Be careful to juice only suitable ingredients.



9. Press Start/Stop button to start the machine. The machine has intelligent protecting chip, it automatically stops after 20 minutes of continuous use. If you want to stop juicing earlier, press again the Start/Stop button.

10. Add the ingredients to the feeding chute, push slowly with the tamper. Do not use much force when pushing the ingredients.

11. After you finish juicing wait until all the juice drains off to the container, then switch the juicer off, close the juice outlet lid and set the containers aside.



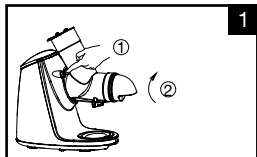
How to choose the ingredients:

1. Choose fresh fruit and vegetable containing more juice, proper material like: apple, pear, grape, melon, celery stalks, carrot, spinach, beet.
2. Peel ingredients with thick skin like melon, beet. Take out seeds for fruit like peach, apricot.
3. For processing apple juice use only hard apples. Do not use overripe and mealy apples.
4. Fresh apple juice may become brown after few minutes, it's normal oxidation, add few drops of lemon juice to slow down the oxidation.
5. Leaves and stalks (such as celery and lettuce) can be juiced in the juicer.
6. Ingredients with more pulp such as strawberry, tomato, pineapple, kiwi fruit, orange, contain less juice, please juice them together with ingredients containing more juice, alternate soft and hard ingredients.
7. Ingredients containing starch such as banana, pawpaw, avocado, fig and mango can't be juiced in juicer. Process it by food processor or blender.
8. Nutrition components for regular ingredients:

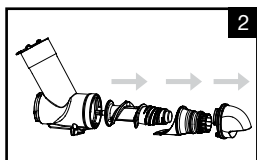
Fruit/vegetable	Main nutrient	(kcal) value per 200g material
Apple	Dietary fiber, vitamin B1, kalium	108
Pear	Dietary fiber , vitamin B2	100
Peach	Dietary fiber , kalium	102
Kiwi fruit	Dietary fiber , vitamin A, B1, C, calcium, kalium	122
Apricot	Dietary fiber , vitamin A, calcium, kalium	76
Orange	Vitamin A, B1, C, calcium, kalium	102
Grape	Vitamin C, kalium	88
Pineapple	Dietary fiber , vitamin C, calcium, kalium	88
Shaddock	Vitamin C, kalium	84
Water melon	Vitamin A	52
Hami melon	Vitamin A, C, kalium	68
Mulberry	Dietary fiber, calcium, vitamin B2	114
Melon	Vitamin C, kalium	54
Beet leaves	Dietary fiber, vitamin A, B1, B2, C, calcium, kalium, Fe	44
Tomato	Vitamin A, C, kalium, calcium	40
Strawberry	Dietary fiber, vitamin C, calcium, kalium, Fe	64
Cabbage	Dietary fiber, vitamin A, C, calcium, kalium	48
Carrot	Dietary fiber, vitamin A, C, calcium, kalium, Fe	78
Celery	Dietary fiber, vitamin B2, A, C, calcium, kalium,	34
Cucumber	Vitamin A, calcium, kalium	60
Spinach	Dietary fiber, vitamin B2, A, C, calcium, kalium, Fe	56
Bitter gourd	Dietary fiber, vitamin A, C, calcium, kalium	44
Pimento	Dietary fiber, vitamin A, C, calcium, kalium	50
Broccoli	Dietary fiber, vitamin A, C, B1, calcium, Fe	72

Maintenance & Storage

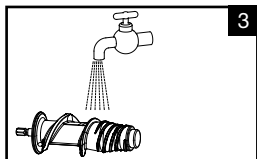
1. Make sure to switch off the device before cleaning it.
2. Clean the machine immediately after using.
3. Wipe the outer with wet cloth, do not put the juicer in water or other liquid, nor wash it with water or other liquid.
4. Store the machine in the cool place and avoid direct sunlight.
5. Make sure the machine is clean and dry before storing.
6. Dismantle according to instruction and the wash:



1 Press the safety lock and rotate the feeding tube clockwise to remove it. It is not possible to remove the tube without pressing the safety lock.



2 Remove the juice outlet lid, pressing cone and juicing screw.



3 Wash clean and dry the detachable parts.

Technical specifications:



Rated voltage: 220-240 V~

Rated frequency: 50/60 Hz

Rated power: 200 W

Rated speed: 70 rpm

Continuous working time: < 20 minutes

Intervals: > 20 minutes

The English version of the manual is an exact translation of the original manufacturer's instructions. Images used in this manual are for illustrational purposes only and may differ from the actual product.

DE

GARANTIE

2+2 Jahre Garantie Verlängerung bei Produktregistrierung.

Erweiterte Garantierregistrierung erfolgt durch Ausfüllen des Antragsformulars unter folgender Adresse :

www.g21-warranty.com

innerhalb von zwei Monaten nach dem Kauf des Gerätes.

Die erweiterte Garantie gilt nicht für Zubehör



Vielen Dank, dass Sie sich für unser Produkt entschieden haben.

Bevor Sie das Gerät benutzen, lesen Sie bitte die Bedienungsanleitung sorgfältig durch, um sich mit allen Sicherheitshinweisen vertraut zu machen.

Wichtige Sicherheitshinweise

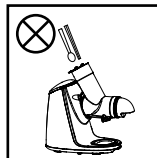
Verhindern Sie jedwede gefährlichen Umstände, welche die Gefahr und Verletzung von Personen verursachen könnten.

Beachten Sie, dass keine Verletzung von Personen und keine Beschädigung von Maschinenteilen verursacht wird.

Hinweis:



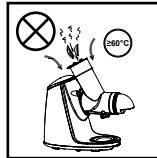
1. Um den Stromschlag zu verhindern, darf das Gerät nicht ins Wasser getaucht werden oder mit Wasser oder anderen Flüssigkeiten gewaschen werden.



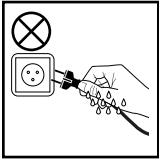
2. Nie Hände oder scharfe Gegenstände in das Gerät einlegen, wenn dieses im Betrieb ist. Den originalen Schieber nie durch einen anderen Ersetzen, weil es zum Unfall oder zur Beschädigung des Gerätes kommen könnte.



3. Ist das Gerät im Betrieb, berühren Sie weder den Motor noch andere abnehmbare Geräteteile, um Unfall oder Beschädigung des Gerätes zu verhindern.



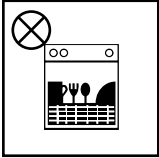
4. Legen Sie in das Gerät kein überhitztes Material (>60°C), sonst können Geräteteile beschädigt werden.



5. Das Gerät darf mit nassen Händen weder mit dem Strom verbunden noch vom Strom getrennt werden.



6. Stellen Sie das Gerät nicht hohen Temperaturen, magnetischem Feld, brennbaren oder explosiven Stoffen, Gas (wie Naturgas, Biogas) aus, sonst kann es zur Beschädigung der Geräteteile, zur Störung oder zum Brand kommen.



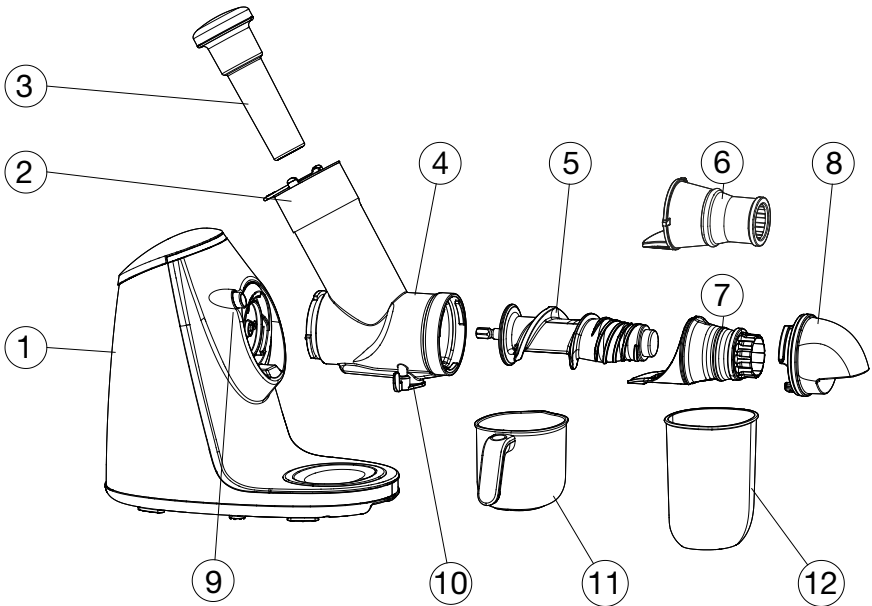
7. Waschen Sie die Kunststoffteile weder in der Waschmaschine noch unter Wasser, das wärmer als 60°C ist, sonst kann zur Verformungen der Teile kommen.

ACHTUNG

1. Eingangsspannung dieses Geräts beträgt 220-240 V, 50/60 Hz. Bitte überprüfen Sie die Spannung Ihres Ortsnetzes. Ist die Spannung des Ortsnetzes schwächer oder stärker, kann zur Beschädigung des Gerätes kommen.
2. Das Gerät ist aus der Reichweite der Kinder sowie Personen mit mentaler oder physischer Störung, Personen mit mangelnden Erfahrungen oder Fähigkeiten usw. zu halten.
3. Ist das Kabel des Gerätes beschädigt, bitte hören Sie auf, das Gerät zu benutzen. Das Kabel muss von einer beauftragten Person ersetzt oder repariert werden. Ersetzen sie dieses beschädigte Kabel durch ein anderes Versorgungskabel.
4. Ist es nötig, das Gerät bei dessen Gebrauch zu reparieren, bitte kontaktieren Sie zugelassenen Reparaturarbeiter oder Service. Versuchen Sie das Gerät nicht selbst zu reparieren, sonst kann es zur Beschädigung des Gerätes kommen.

5. Bitte, während der Demontage, Installation, Wartung oder Reinigung ist das Gerät auszuschalten und vom Strom zu trennen, sonst kann zur Entweichung elektrischen Stroms oder zum Unfall kommen.
6. Bitte, vor der Inbetriebnahme des Gerätes ist das Gabel und Steckdose, Entsafterkörper, Schnecke und weitere Komponente zu überprüfen. Wenn eine Gerätekomponente beschädigt ist, bitte, hören sie auf, das Gerät zu benutzen und kontaktieren Sie das nächste Servicezentrum. Für die Sicherung Ihres Gesundheitsschutzes bitten wir, legen Sie das Gerät nicht auseinander und reparieren Sie dieses nicht.
7. Bitte, versichern Sie sich, dass die abnehmbaren Teile des Geräts richtig zusammengebaut sind.
8. Benutzen sie das Gerät auf der Arbeitsfläche der Küchenleine. Benutzen sie es nicht auf dem Teppich, Textilien, Papier- und brennbaren Oberflächen.
9. Das Gerät darf nicht auf einer schiefen oder instabilen Oberfläche benutzt werden, damit der Unfall oder die Beschädigung des Geräts verhindert wird.
10. Diese Anlage verfügt über einen intelligenten Schutzchip, mit dem das Gerät nach 20 Minuten ununterbrochenen Betriebs automatisch ausgeschaltet wird. Bitte, lassen Sie in diesem Fall das Gerät zuerst abkühlen. Das Gerät darf erst nach 20 - 30 Minuten wieder benutzt werden. Die richtige Benutzung des Geräts verlängert dessen Lebensdauer. Beim Entsaften des Wurzelgemüses schneiden sie es in 30x30x90 mm große Stücke ein und legen sie diese langsam und mit Pausen ein, weil das Wurzelgemüse sehr hart ist.
11. Wenn das Gerät nach dem Einschalten oder während des Betriebs piepst, schalten sie es aus, reinigen Sie es und schalten Sie es wieder ein. Wenn das Gerät auch weiter piepst, lassen Sie es im Service reparieren.
12. Schneiden Sie das zum Entsaften bestimmte Pressgut in Stücke ein, entfernen Sie Kerne und Samen, schälen Sie die Schale oder Kruste, um die Beschädigung des Gerätes zu verhindern.
13. Das Pressgut ist leicht mit dem Schieber nach unten zu drücken.
14. Es ist möglich, dass einige Teile des Entsafters, wie die Schnecke, Halsstück oder Behälter sich vom Obst verfärben. Es ist normal und diese Verfärbung beschädigt keinesfalls unsere Gesundheit.
15. Die Schnecke besteht aus Edelstahl. Achten Sie darauf, dass Sie sie nicht fallen lassen
16. Es ist verboten zur Reinigung einen Drahtschwamm, abrasive Scheuermittel oder korrosive Flüssigkeiten (z.B. Aceton) zu benutzen.
17. Wenn das Gerät längere Zeit nicht benutzt wird, schalten Sie es aus und trennen Sie es vom Strom.
18. Es ist nicht nötig, die Drehzahl einzustellen, weil das Gerät bereits auf die beste Leistung eingestellt ist.
19. Bitte, erwärmen sie keine Geräteteile.
20. Besondere Vorsicht ist bei der Benutzung von scharfen Messern, Entleerung der Schaaale und während der Reinigung des Geräts zu geben.
21. Beim Wechsel des Zubehörs oder wenn Sie beabsichtigen, mit Teilen des Entsafters zu manipulieren, welche sich bewegen, ist das Gerät abzuschalten und vom Strom zu trennen.
22. Diese Anlage darf nicht von Kindern benutzt werden. Das Gerät und dessen Kabel ist von Kindern fern zu halten.
23. Diese Anlage darf von Kindern benutzt werden, welche älter als 8 Jahre sind, wenn diese unter Aufsicht einer volljährigen Person sind oder diesen die nötigen Instruktionen zur sicheren Benutzung dieses Geräts erteilt wurden, welche diese Kinder imstande sind zu verstehen, und wenn jedes Hasard verhindert wird.
24. Die Reinigung und Wartung dürfen Kinder machen, welche älter als 8 Jahre sind und die sich unter Aufsicht einer volljährigen Person befinden. Das Gerät und dessen Kabel ist von Kindern fern zu halten.
25. Das Gerät dürfen keine Personen mit mentaler oder physischer Störung, Personen mit mangelnden Erfahrungen oder Fähigkeiten usw. benutzen, wenn diese ohne Aufsicht dieses Gerät benutzen, oder wenn diesen Personen keine angemessene Einweisung zur sicheren Benutzung dieses Geräts gesichert wurde.
26. Es ist verboten, dieses Gerät als Spielzeug von Kindern zu benutzen.

Teile und Funktionen des Gerätes



Geräteteile für die Entsaftung und Eiszubereitung:

	Bezeichnung	Funktion
1	Gerätekörper	Enthält Motor und das Getriebe.
2	Sicherheitsdeckel	Verbunden mit dem Halsstück, für den sicheren Schutz.
3	Schieber	Dient zum Schieben des Pressgutes.
4	Füllrohr	Der Hauptteil für das Entsaften, oberer Eintritt für das Pressgut.
5	Schnecke	Der Hauptteil für das Entsaften für das Zerquetschen und Zerdrücken des Pressgutes.
6	Ansatz	Dieser wird für die Eisherstellung benutzt. (Nachkaufzubehör).
7	Presstüte	Der Hauptteil für das Entsaften.
8	Der Deckel des Füllrohrs	Mit dem Deckel des Füllrohrs wird der Endteil des Füllrohrs versehen.
9	Sicherung	Die Sicherung wird zum Abschließen des Füllrohrs benutzt, wenn Sie das Füllrohr entnehmen wollen.
10	Der Deckel des Auslauf für den Saft	Mit dem Deckel wird der Auslauf für den Saft zugedeckt, damit der Saft nicht aus dem Gerätekörper tropft.
11	Behälter für den Saft	In den Saftbehälter fließt der ausgepresste Saft aus.
12	Behälter für ausgepresste Pressgut	In dieses Behälter fällt das ausgepresste Pressgut.

Instruktionen zum Gebrauch des Geräts

VOR DEM ERSTEN GEBRAUCH SIND DIE TEILE GRÜNDLICH ZU WASCHEN, WELCHE IN KONTAKT MIT PRESSGUT KOMMEN.

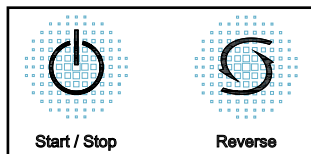
Betriebsinstruktionen für Drucktasten und die Sicherung:

Taste Start/Stop:

Drücken Sie die Start-Taste und das Gerät fängt an zu arbeiten. Nach 20 Minuten ununterbrochenen Betriebs schaltet es automatisch aus. Wenn sie während des Betriebs das Gerät auszuschalten brauchen, drücken Sie diese Taste noch einmal.

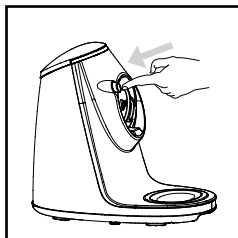
Reverse-Taste:

Drücken Sie diese Taste, wenn sich das Gerät schlecht entsaftet oder klemmt. Bitte, diese Taste ist leicht zu drücken, wobei die Schnecke zurück zu laufen anfängt und nach 2 Sekunden automatisch ausschaltet. Wenn dieser Vorgang nicht geholfen hat und das Gerät auch weiter klemmt, bitte, wiederholen sie den Reverse-Gang und drücken Sie danach die Taste Start/Stop.



Sicherung:

Drücken Sie die Sicherung, drehen Sie das Füllrohr und ziehen Sie dieses aus dem Körper des Entsafters aus. Das Füllrohr kann nicht ausgezogen werden, wenn die Sicherung nicht gedrückt wird.

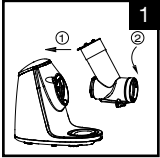


Benutzung des Geräts

Das Gerät ist nach folgenden Instruktionen zu installieren und zu benutzen.

Säfte und Eis

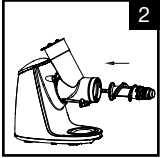
Der Aufsatz für die Eisherstellung (Nachkaufzubehör) kann nur mit dem ganz gefrorenen Obst benutzt werden (Banane, Beerenobst) - lassen Sie das Obst für 8 Stunden einfrieren und danach eine Stunde bei der Raumtemperatur stehen.



1. Verbinden Sie den Gerätekörper mit dem Füllrohr:

- Das Füllrohr ist an den Gerätekörper so anzulegen, damit die Pfeile aufeinander liegen.
- Bei dem Einlegen des Füllrohrs in den Gerätekörper ist gegen den Uhrzeigersinn zu drehen, bis das Einrasten zu hören ist.

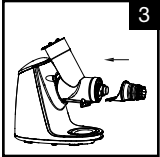
2. Legen Sie in die Schnecke in die Öffnung im Motor und drücken Sie diese nach innen.



3. In die Nut im Füllrohr ist die Presstüte einzulegen und zu drücken.

4. Legen Sie die Abdeckung des Füllrohrs ein:

- Die Abdeckung ist an das Ende des Füllrohrs anzulegen und nach innen zu drücken.
- Drehen Sie die Abdeckung gegen den Uhrzeigersinn von der Markierung ▲ in die abgeschlossene Lage unter der Markierung △. Ist die Abdeckung nicht richtig installiert, fällt sie herunter.

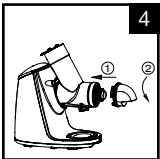


5. Legen Sie den Behälter in die am Unterteil des Entsafters befindliche Nut.

6. Legen Sie den Behälter für das ausgepresste Pressgut unter die Abdeckung, aus der die Reste des ausgepressten Pressguts fallen.

7. Schalten Sie das Gerät aus und öffnen sie die Klappe, aus der der ausgepresste Saft ausfließt.

8. Reinigen Sie das Pressgut, schneiden Sie es in kleine Stücke und vorbereiten sie es für das Entsaften.



• Beim Entsaften vom Spinat ist dieser in Stücke zu schneiden und die Geschwindigkeit von Zugaben in das Füllrohr zu kontrollieren.

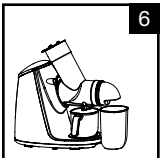
• Schälen Sie zuerst das Pressgut und entfernen sie Kerne.

• Kontrollieren Sie, ob richtige Mengen zugegeben werden.

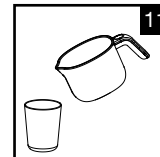
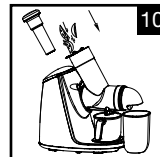
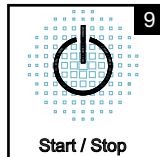
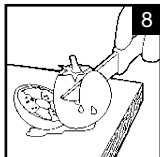


9. Mit dem Drücken der Taste Start/Stop ist das Gerät einzuschalten. Die Anlage verfügt über eine intelligente Schutzsicherung, durch die das Gerät nach 20 Minuten ununterbrochenen Betriebs automatisch ausgeschaltet wird. Wenn sie während des Betriebs das Gerät auszuschalten brauchen, drücken Sie diese Taste noch einmal.

10. Legen Sie das Pressgut in das Füllrohr ein und drücken Sie es mit dem Schieber nach unten. Das Drücken des Pressgutes darf nicht mit großer Kraft durchgeführt werden.



11. Wenn Sie das Entsaften beenden, warten Sie ab, bis aus dem Auslass für den ausgepressten Saft aller Saft ausfließt, schalten Sie das Gerät aus und schließen Sie mit dem Hebel die Öffnung für den Auslass des ausgepressten Saftes zu. Legen Sie dann den Behälter zur Seite.



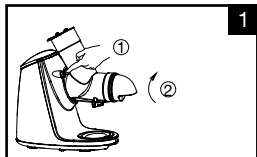
Ratschläge für die Auswahl des Pressgutes

1. Wählen Sie frisches Obst und Gemüse, welche mehr Saft und richtiges Pressgut enthält, wie z.B. Äpfel, Birnen, Traubenwein, Melone, Sellerie-Stängel, Möhren, Spinat, Rübe.
2. Entfernen Sie starke Schälern aus dem Pressgut, wie z.B. Melone, Rübe. Entfernen Sie alle Kerne, z.B. aus Pfirsichen und Aprikosen.
3. Für die Zubereitung des Apfelsaftes sind nur harte Äpfel zu benutzen. Benutzen Sie keine überreife und Mehläpfel.
4. Ein frischer Apfel kann nach ein paar Minuten braun werden, was eine übliche Oxidation ist. Wenn sie ein paar Tropfen Zitronensaft zugeben, verlangsamen Sie die Oxidation.
5. In diesem Entsafter können auch Blätter und Stängel entsaftet werden (z.B. Sellerie, Salat).
6. Pressgut mit einem größeren Inhalt des Fruchtfleisches, wie Erdbeeren, Tomaten, Ananas, Kiwi, Orangen usw., ist gut mit dem Pressgut zu entsaften, das mehr Saft enthält. Zuerst ist weiches Pressgut und danach hartes Pressgut zu entsaften.
7. Im Entsafter darf kein Pressgut mit dem Inhalt der Stärke, wie Banane, Papaya, Avocado, Feigen und Mango gepresst werden. Dieses Pressgut ist im Mixer oder in einem Küchenroboter zu verarbeiten.
8. Im folgenden sind die Nahrungsbestandteile für übliches Pressgut angeführt:

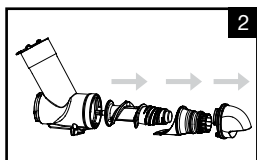
Obst/Gemüse	Haupt-Pressgut	(kcal) für 200g Pressgutes
Apfel	Faserstoff, Vitamin B1, Kalium	108
Birne	Faserstoff, Vitamin B2	100
Pfirsich	Faserstoff, Kalium	102
Kiwi	Faserstoff, Vitamin A, C, B1, Kalzium, Kalium	122
Aprikose	Faserstoff, Vitamin A1, Kalzium, Kalium	76
Orange	Vitamin A, C, B1, Kalzium, Kalium	102
Traubenwein	Vitamin C, Kalium	88
Ananas	Faserstoff, Vitamin C, Kalzium, Kalium	88
Tropenfrüchte	Vitamin C, Kalium	84
Wassermelone	Vitamin A	52
Hami-Melone	Vitamin A, C, Kalium	68
Maulbeere	Faserstoff, Kalzium, Vitamin B2	114
Melone	Vitamin C, Kalium	54
Rübe	Faserstoff, Vitamin A, B1, C, Kalzium, Kalium, Eisen	44
Tomate	Vitamin A, C, Kalium, Kalzium	40
Erdbeeren	Faserstoff, Vitamin C, Kalzium, Kalium, Eisen	64
Kraut	Faserstoff, Vitamin A, C, Kalzium, Kalium	48
Möhre	Faserstoff, Vitamin A, C, Kalzium, Kalium, Eisen	78
Sellerie	Faserstoff, Vitamin B2, A, C, Kalzium, Kalium	34
Gurke	Vitamin A1, Kalzium, Kalium	60
Spinat	Faserstoff, Vitamin B2, A, C, Kalzium, Kalium, Eisen	56
Bitter Melon	Faserstoff, Vitamin A, C, Kalzium, Kalium	44
Nelkenpfeffer	Faserstoff, Vitamin A, C, Kalzium, Kalium	50
Brokkoli	Faserstoff, Vitamin A, C, B1, Kalzium, Kalium, Eisen	72

Wartung und Lagerung

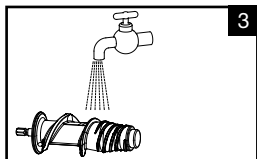
1. Versichern sie sich, dass das Gerät bei der Reinigung ausgeschaltet ist.
2. Das Gerät ist sofort nach dem Gebrauch zu reinigen.
3. Waschen Sie den Gerätekörper von außen mit einem feuchten Lappen, tauchen Sie ihn nicht ins Wasser oder andere Flüssigkeiten, waschen sie diesen nicht mit Wasser oder anderen Flüssigkeiten ab.
4. Das Gerät ist am kühlen Ort zu lagern, es darf nicht direkter Sonneneinstrahlung ausgestellt werden.
5. Versichern sie sich vor der Lagerung, dass der Entsafter sauber und trocken ist.
6. Legen Sie das Gerät auseinander und waschen Sie es ab:



1 Drücken Sie die Sicherung und mit der Umdrehung im Uhrzeigersinn, um das Füllrohr abzunehmen. Ohne das Drücken der Sicherung kann das Füllrohr nicht entnommen werden.



2 Nehmen Sie die Abdeckung, Presstüte und die Schnecke ab.



3 Waschen Sie diese Teile und trocknen Sie diese ab.

Technische Daten:

Spannung: 220-240 V~

Frequenz: 50/60 Hz

Leistung: 200 W

Drehzahl: 70 U/min.

Ununterbrochener Betrieb: < 20 min

Intervalle: > 20 min



Die deutsche Version der Anleitung ist eine genaue Übersetzung der Anleitung des Herstellers. Die in diesem Handbuch verwendeten Bilder dienen nur zur Illustration und können nicht genau das Produkt entsprechen.



ZÁRUKA

Registrace prodloužené záruky 2+2 roky na tělo přístroje.

Registrace prodloužené záruky se provádí vyplněním formuláře na adrese:

www.g21-warranty.com

Do 2 měsíců od zakoupení přístroje.

Prodloužená záruka se nevztahuje na příslušenství.



Děkujeme za nákup našeho výrobku.

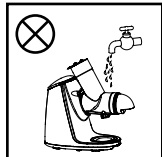
Před použitím si prosím pečlivě přečtete tento návod.

Důležité bezpečnostní instrukce

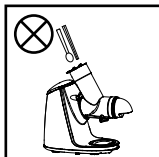
Vyvarujte se čehokoliv, co může způsobit nebezpečí a zranění osob.

Dávejte si pozor, aby nedošlo ke zranění osob či poškození částí přístroje.

Upozornění:



1. Aby nedošlo k zasažení elektrickým proudem, přístroj nepo-
nořujte do vody ani jej nemýjte
vodou či jinými tekutinami.



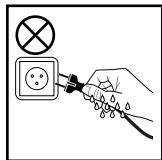
2. Když je přístroj v provozu,
nikdy do něj nedávejte ruce ani
ostré předměty. Pěchovadlo ni-
kdy nenahrazujte žádným jiným
předmětem, protože by mohlo
dojít k úrazu, nebo poškození
přístroje.



3. Když je přístroj v provozu, ne-
dotýkejte se motoru ani jiných
odnímatelných částí přístroje,
protože by mohlo dojít k úrazu,
nebo poškození přístroje.



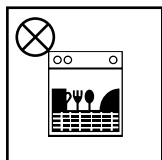
4. Do přístroje nevkládějte pře-
hřátý materiál (> 60°C), jinak
může dojít ke zničení částí přís-
troje.



5. Přístroj nezapojujte ani nevy-
pojujte ze zásuvky, pokud máte
mokré ruce.



6. Přístroj nevystavujte vy-
sokým teplotám, silnému
magnetickému poli, hořla-
vým či výbušným látkám,
plynu (jako je přírodní plyn,
bioplyn), jinak může dojít k
poškození částí přístroje, k
poruše nebo k požáru.



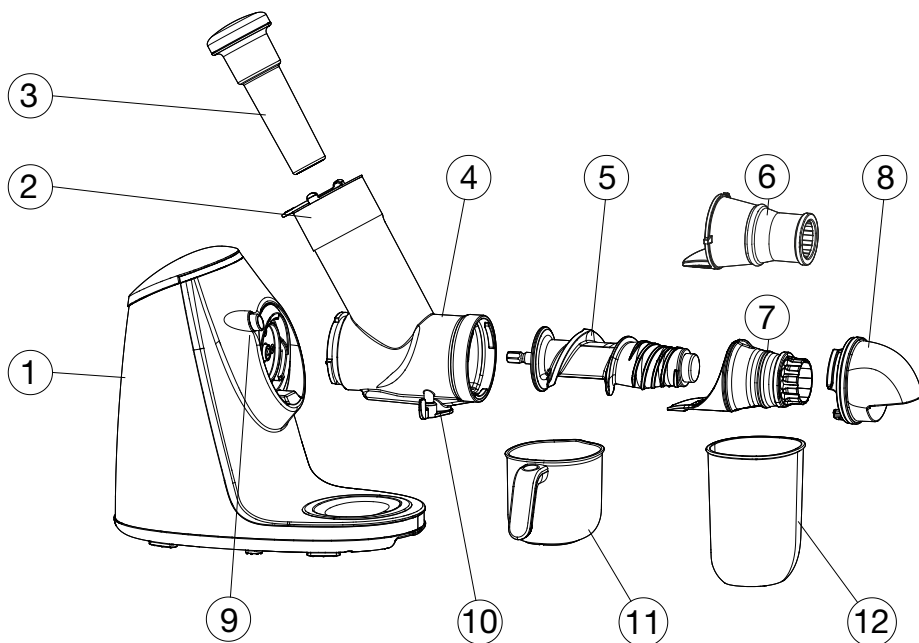
7. Plastové části přístroje ne-
mýjte v myčce, ani pod vodou
teplejší než 60°C, jinak může
dojít k deformaci částí.

POZOR

1. Vstupní napětí tohoto zařízení je 220-240 V, 50/60 Hz, prosíme, před použitím zkontrolujte napětí v místní síti. Pokud bude použito slabší či silnější napětí, může dojít ke zničení přístroje.
2. Přístroj udržujte z dosahu dětí a lidí s mentální nebo fyzickou poruchou nebo lidí s nedostatkem zkušeností a znalostí.
3. Pokud je poškozen kabel přístroje, prosíme, přestaňte ho používat, kabel musí být nahrazen nebo opraven autorizovanou osobou. Kabel nenahrazujte jiným napájecím kabelem.
4. Pokud je zapotřebí opravit přístroj během používání, prosíme, kontaktujte opraváře či servis. Nepokoušejte se sami přístroj opravit, hrozí nebezpečí úrazu.
5. Prosíme, během demontáže, instalace, údržby nebo čištění, přístroj vypněte a vypojte z napájení, jinak může dojít k úniku elektřiny nebo k nehodě.

6. Prosíme, před uvedením přístroje do provozu zkontrolujte kabel a zásuvku, tělo odšťavňovače, šnek a další komponenty. Pokud je jakýkoliv komponent přístroje poškozen, přestaňte přístroj používat a kontaktujte nejbližší servisní centrum. Pro své vlastní bezpečí, přístroj sami nerozebírejte ani neopravujte.
7. Prosíme, ujistěte se, že odnímatelné části přístroje jsou správně sestaveny.
8. Přístroj používejte na kuchyňské lince, nepoužívejte jej na koberci, tkaninách, plastových, papírových a hořlavých površích.
9. Přístroj nepoužívejte na nakloněném nebo nestabilním povrchu, aby nedošlo k nehodě nebo poškození přístroje.
10. Zařízení má inteligentní ochranný čip, který přístroj automaticky vypne po 20 minutách nepřetržitého provozu, prosíme, přístroj nechejte vychladnout a opětovně jej použijte po 20-30 minutách. Správné zacházení s přístrojem prodlouží jeho životnost. Pokud odšťavňujete kořenovou zeleninu, nakrájejte ji na 30 x 30 x 90 mm velké kousky a do odšťavňovače je vkládejte pomalu s prodlevou, protože kořenová zelenina je velmi tvrdá.
11. Pokud po zapnutí přístroje nebo během provozu přístroj pípá, vypněte jej, vyčistěte jej a znovu jej zapněte. Pokud i nadále přístroj pípá, dejte ho na opravu do servisu.
12. Suroviny, které chcete odšťavňovat, nakrájejte na kousky, zbavte je pecek a semínek, oloupejte slupku či kůru, aby nedošlo k poškození přístroje.
13. Suroviny lehce zatlačte dolů pěchovadlem.
14. Je možné, že některé části odšťavňovače jako šnek, hrdlo, nádobka se mohou zbarvit od ovoce, je to však naprosto běžný jev a není to škodlivé pro naše zdraví.
15. Šnek je vyroben z nerezové oceli, dejte pozor, aby vám neupadl.
16. K čištění nepoužívejte drátěnku, abrazivní čističe nebo korozivní kapaliny (např. aceton).
17. Pokud přístroj není delší dobu používán, vypněte jej a vypojte jej ze zásuvky.
18. Není potřeba nastavovat rychlost otáček, protože přístroj už je nastavený na nejlepší výkon.
19. Prosíme, žádné komponenty přístroje nezahřívejte.
20. Dávejte si pozor při zacházení s ostrými noži, při vyprazdňování mísy a během čištění přístroje.
21. Při výměně příslušenství, nebo pokud máte v úmyslu manipulovat s částmi odšťavňovače, které se pohybují, přístroj vypněte a vypojte ze zásuvky.
22. Toto zařízení nesmí používat děti. Přístroj a jeho kabel držte z dosahu dětí.
23. Toto zařízení mohou používat děti starší 8 let, pokud jim byl poskytnut dohled při používání přístroje nebo jim byli poskytnuty instrukce zahrnující používání spotřebiče bezpečným způsobem a děti porozuměli hazardu, který hrozí.
24. Čištění a údržba přístroje nesmí být prováděna dětmi, pokud nejsou starší 8 let a pokud jim nebyl poskytnut dohled. Spotřebič a jeho kabel držte z dosahu dětí mladších 8 let.
25. Toto zařízení nesmí používat lidé se sníženou fyzickou, smyslovou či mentální schopností nebo s nedostatkem zkušeností a znalostí, pokud jim nebyl poskytnut dozor při používání nebo jim nebyli poskytnuty instrukce zahrnující bezpečné používání přístroje.
26. Děti si nesmí hrát s přístrojem.

Části a funkce



Části na odšťavňování a výrobu zmrzliny:

	Název	Funkce
1	Tělo přístroje	Obsahuje motor a převodovku.
2	Bezpečnostní víko	Propojené s hrdlem, pro bezpečnou ochranu.
3	Pěchovadlo	Slouží k posouvání surovin.
4	Plnicí trubice	Hlavní část pro odšťavňování, horní vstup pro suroviny.
5	Šnek	Hlavní část pro odšťavňování, rozmačkává a drtí suroviny.
6	Nástavec	Používá se na výrobu zmrzliny. (Dokoupitelné příslušenství).
7	Lisovací kornout	Hlavní část pro odšťavňování.
8	Víko plnicí trubice	Dává se na koncovou část plnicí trubice.
9	Pojistka	Používá se k uzamknutí plnicí trubice, musí se zmáčknout, pokud chcete sundat plnicí trubici.
10	Víko na výpusť šťávy	Zakryje výpusť šťávy, aby šťáva nekapala z těla přístroje.
11	Nádobka na šťávu	Vytéká do ní odšťavněná šťáva.
12	Nádobka na vylisované suroviny	Do této nádobky odpadají vylisované suroviny.

Instrukce k používání přístroje

PŘED PRVNÍM POUŽITÍM DŮKLADNĚ UMYJTE ČÁSTI, KTERÉ PŘIJDOU DO STYKU S POTRAVINAMI.

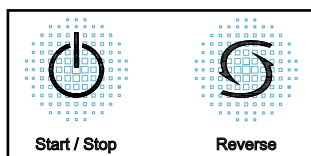
Provozní instrukce pro tlačítka a pojistku:

Tlačítko Start/Stop

Stiskněte tlačítko Start a přístroj začne pracovat, po 20 minutách nepřetržitého provozu se automaticky vypne. Pokud potřebujete přístroj vypnout během provozu, stiskněte znovu toto tlačítko.

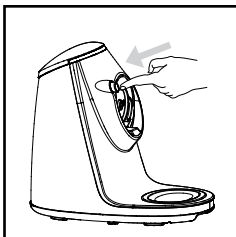
Tlačítko zpětného chodu (Reverse)

Stiskněte toto tlačítko, pokud přístroj špatně odšťavňuje nebo se zasekne. Prosíme, zlehka stiskněte toto tlačítko, šnek se začne vracet, po 2 vteřinách se automaticky vypne. Pokud to nepomohlo a přístroj se stále zasekává, prosíme, opakujte chod Reverse a poté stiskněte tlačítko Start/Stop.



Pojistka:

Stiskněte pojistku a otočte plnicí trubici a vytáhněte ji ven z těla odšťavňovače. Plnicí trubice nemůže být vyjmuta bez stisknutí pojistky.

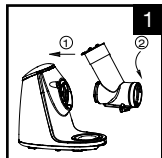


Používání přístroje

Přístroj nainstalujte a použijte jej podle následujících instrukcí:

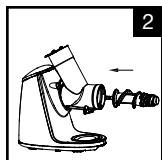
Džus a zmrzlina

Nástavec na výrobu zmrzliny (dokoupitelné příslušenství) může být použit pouze se zmrzlým ovocem (banán, bobulovité ovoce) – Ovoce zmrazte na 8 hodin, poté je nechejte 1 hodinu v pokojové teplotě.



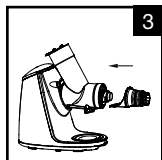
1. Spojte tělo přístroje s plnicí trubicí:

- Plnicí trubicí přiložte k tělu tak aby na sebe seděly šipky.
- Plnicí trubicí zasadte do těla přístroje otočením proti směru hodinových ručiček. Uslyšíte zacvaknutí.



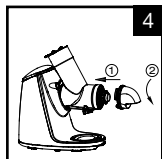
2. Do otvoru v motoru vložte šnek a zatlačte jej dovnitř.

3. Do drážky v plnicí trubicí vložte lisovací kornout a zatlačte jej.



4. Vložte krytku plnicí trubice:

- Krytku přiložte ke konci plnicí trubice a zatlačte dovnitř.
- Krytku otočte proti směru hodinových ručiček ze znaku ▲ do uzamknuté polohy pod znakem Ť. Pokud není krytka správně nainstalována, spadne.

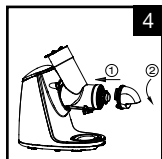


5. Nádobku na vylisovanou šťávu vložte do drážky ve spodní části odšťavňovače.

6. Nádobku na zbytky vylisovaných surovin vložte pod krytku, ze které padají zbytky vylisovaných surovin.

7. Přístroj zapněte a otevřete klapku, kudy vytéká vylisovaná šťáva.

8. Očistěte suroviny, nakrájejte je na malé kousky a připravte je na odšťavňování.



9. Při odšťavňování špenátu jej nakrájejte na kousky a kontrolujte rychlost přidávání do plnicí trubice.

• Nejdříve suroviny oloupejte od kůry a slupek a zbavte je pecek.

• Kontrolujte zda, přidáváte správné množství surovin.

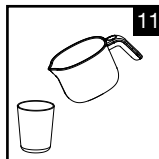
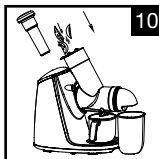
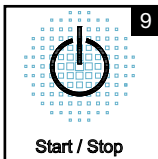
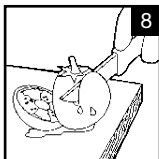
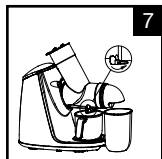
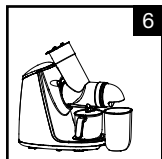


9. Stisknutím tlačítka Start/Stop zapnete přístroj.

Zařízení má zabudované inteligentní ochrannou pojistku, která přístroj automaticky vypne po 20 minutách nepřetržitého provozu. Pokud přístroj potřebujete vypnout během provozu, stiskněte znovu toto tlačítko.

10. Do plnicí trubice vložte suroviny a zatlačte je dolů pěchovadlem. Při stlačování surovin nevyvíjejte příliš velkou sílu.

11. Když končíte s odšťavňováním, počkejte, než z výpusťky pro vylisovanou šťávu oteče všechna šťáva, zařízení vypněte a páčkou zavřete otvor pro výpusť vylisované šťávy a nádobku na šťávu vyndejte stranou.



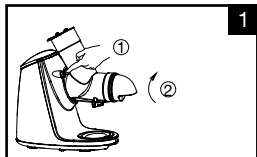
Rady na výběr surovin

1. Vyberte čerstvé ovoce a zeleninu, které obsahuje více šťávy, správné suroviny jako např. jablko, hruška, hroznové víno, meloun, stonky celeru, mrkev, špenát, řepa.
2. Odstraňte silnou kůru ze surovin jako je např. meloun, řepa. Odstraňte všechny pecky např. z broskví a meruněk.
3. Pro přípravu jablečné šťávy použijte pouze tvrdá jablka. Nepoužívejte přezrálá a moučná jablka.
4. Čerstvé jablko může po pár minutách zhnědnout, což je běžná oxidace. Přidáním pár kapek citronové šťávy oxidaci zpomalíte.
5. V odšťavňovači můžete odšťavňovat i listy a stonky (např. celeru, salátu).
6. Suroviny s větším množstvím dužiny jako jsou jahody, rajčata, ananas, kiwi, pomeranč prosíme, odšťavňujte se surovinami obsahujícími více šťávy, nejdříve odšťavňujte měkké suroviny a poté tvrdé.
7. V odšťavňovači nemohou být zpracovávány suroviny obsahující škrob jako banán, papája, avokádo, fíky a mango. Tyto suroviny zpracujte v mixéru nebo v kuchyňském robotu.
8. Zde jsou uvedeny výživové složky pro běžné suroviny:

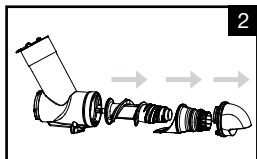
Ovoce/zelenina	Hlavní živiny	(kcal) na 200g surovin
Jablko	Vláknina, vitamin B1, kalium	108
Hruška	Vláknina, vitamin B2	100
Broskev	Vláknina, kalium	102
Kiwi	Vláknina, vitamin A, B1, C, vápník, kalium	122
Meruška	Vláknina, vitamin A, vápník, kalium	76
Pomeranč	Vitamin A, B1, C, vápník, kalium	102
Hroznové víno	Vitamin C, kalium	88
Ananas	Vláknina, vitamin C, vápník, kalium	88
Tropické ovoce	Vitamin C, kalium	84
Vodní meloun	Vitamin A	52
Hamí meloun	Vitamin A, C, kalium	68
Moruše	Vláknina, vápník, vitamin B2	114
Meloun	Vitamin C, kalium	54
Řepa	Vláknina, vitamin A, B1, B2, C, vápník, kalium, železo	44
Rajče	Vitamin A, C, kalium, vápník	40
Jahody	Vláknina, vitamin C, vápník, kalium, železo	64
Zelí	Vláknina, vitamin A, C, vápník, kalium	48
Mrkev	Vláknina, vitamin A, C, vápník, kalium, železo	78
Celer	Vláknina, vitamin B2, A, C, vápník, kalium,	34
Okurka	Vitamin A, vápník, kalium	60
Špenát	Vláknina, vitamin B2, A, C, vápník, kalium, železo	56
Hořká tykev	Vláknina, vitamin A, C, vápník, kalium	44
Jamajský pepř	Vláknina, vitamin A, C, vápník, kalium	50
Brokolice	Vláknina, vitamin A, C, B1, vápník, železo	72

Údržba a skladování

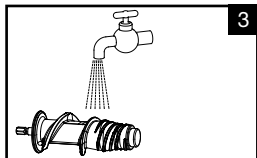
1. Ujistěte se, že při čištění je přístroj vypnutý.
2. Přístroj čistěte hned po použití.
3. Tělo přístroje omyjte zvenku vlhkým hadříkem, nekládejte jej do vody nebo jiných kapalin, nemyjte jej vodou ani jinými kapalinami.
4. Přístroj skladujte na chladném místě, nevystavujte jej přímému slunečnímu záření.
5. Před uskladněním se ujistěte, že odšťavňovač je čistý a suchý.
6. Přístroj rozeberte podle obrázku a umyjte jej:



1 Zmáčkněte pojistku a otočením ve směru hodinových ručiček sundejte plnicí trubici. Bez zmáčknutí pojistky není možné plnicí trubici sundat.



2 Sundejte krytku, lisovací kornout a šnek.



3 Části umyjte a osušte.

Technické parametry:



Napětí: 220-240 V~

Frekvence: 50 Hz-60 Hz

Výkon: 200 W

Otáčky: 70 ot./min.

Nepřerušovaný provoz: < 20 min

Intervaly: > 20 min

Česká verze návodu je přesným překladem originálního návodu výrobce.

Fotografie použité v manuálu jsou pouze ilustrační a nemusí se přesně shodovat s výrobkem.

SK

ZÁRUKA

Registrácia predĺženej záruky 2+2 roky na telo prístroja.

Registrácia predĺženej záruky sa uskutočňuje vyplnením formulára na adrese:

www.g21-warranty.com

Do 2 mesiacov od zakúpenia prístroja.

Predĺžená záruka sa nevzťahuje na príslušenstvo.



SK

Ďakujeme za nákup nášho výrobku.

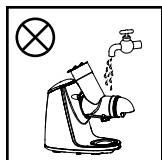
Pred použitím prístroja si prosím prečítajte tento návod, vyhnete sa tak neodbornej manipulácii a zaobchádzaniu s prístrojom.

Dôležité bezpečnostné inštrukcie

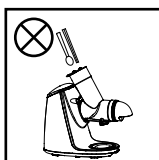
Vyvarujte sa čohokoľvek, čo môže spôsobiť nebezpečenstvo a zranenia osôb.

Dávajte si pozor, aby nedošlo k zraneniu osôb či poškodeniu častí prístroja.

Upozornenie:



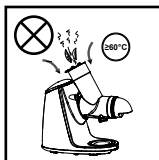
1. Aby nedošlo k zásahu elektrickým prúdom, prístroj neponárajte do vody ani ho neumývajte vodou či inými tekutinami.



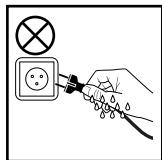
2. Keď je prístroj v prevádzke, nikdy do neho nedávajte ruky ani ostré predmety. Vtlačadlo nikdy nenahradzujte žiadnym iným predmetom, pretože by mohlo dôjsť k úrazu, alebo poškodenia prístroja.



3. Keď je prístroj v prevádzke, nedotýkajte sa motora ani iných odnímateľných častí prístroja, pretože by mohlo dôjsť k úrazu, alebo poškodenia prístroja.



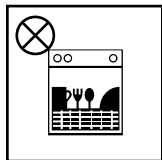
4. Do prístroja nekladajte prehriaty materiál (> 60°C), inak môže dôjsť k zničeniu častí prístroja.



5. Prístroj nezapájajte ani neodpájajte zo zásuvky, ak máte mokré ruky.



6. Prístroj nevystavujte vysokým teplotám, silnému magnetickému poľu, horľavým či výbušným látkam, plynu (ako je prírodný plyn, bioplyn), inak môže dôjsť k poškodeniu častí prístroja, k poruche alebo k požiaru.



7. Plastové časti prístroja neumývajte v umývačke, ani pod vodou teplejšie ako 60 ° C, inak môže dôjsť k deformácii častí.

POZOR

1. Vstupné napätie tohto zariadenia je 220-240 V, 50/60 Hz, prosíme, pred použitím skontrolujte napätie v miestnej sieti. Ak bude použité slabšie či silnejšie napätia, môže dôjsť k zničeniu prístroja.

2. Prístroj udržiavajte z dosahu detí a ľudí s mentálnou alebo fyzickou poruchou alebo ľudí s nedostatkom skúseností a znalostí.

3. Ak je poškodený kábel prístroja, prosíme, prestaňte ho používať, kábel musí byť nahradený alebo opravený autorizovanou osobou. Kábel nenahradzujte iným napájacím káblom.

4. Pokiaľ je potrebné opraviť prístroj počas používania, prosíme, kontaktujte opravára či servis. Nepokúšajte sa sami prístroj opraviť, hrozí nebezpečenstvo úrazu.

5. Prosíme, počas demontáže, inštalácie, údržby alebo čistenia, prístroj vypnite a vypojte z napá-

jania, inak môže dôjsť k úniku elektriny alebo k nehode.

6. Prosíme, pred uvedením prístroja do prevádzky skontrolujte kábel a zásuvku, telo odšťavovača, šnek a ďalšie komponenty. Ak je akýkoľvek komponent zariadenia poškodený, prosíme, prestaňte prístroj používať a kontaktujte najbližšie servisné centrum. Pre vaše vlastné bezpečie prosíme, prístroj sami nerozoberajte ani neopravujte.

7. Prosíme, uistite sa, že odnímateľné časti prístroja sú správne zostavené.

8. Prístroj používajte na kuchynskej linke, nepoužívajte ho na koberci, tkaninách, plastových, papierových a horľavých povrchoch.

9. Prístroj nepoužívajte na naklonenom alebo nestabilnom povrchu, aby nedošlo k nehode alebo poškodeniu prístroja.

10. Zariadenie má inteligentný ochranný čip, ktorý prístroj automaticky vypne po 20 minútach nepretržitej prevádzky, prosíme, prístroj nechajte vychladnúť a opätovne ho použite po 20-30 minútach. Správne zaobchádzanie s prístrojom predlží jeho životnosť. Ak odšťavujete koreňovú zeleninu, nakrájajte ju na 30x30x90 mm veľké kúsky a do odšťavovača je vkladajte pomaly s oneskorením, pretože koreňová zelenina je veľmi tvrdá.

11. Ak po zapnutí prístroja alebo počas prevádzky prístroj pípá, vypnite ho, vyčistite ho a znovu ho zapnite. Ak aj naďalej prístroj pípá, dajte ho na opravu do servisu.

12. Suroviny, ktoré chcete odšťavovať nakrájajte na kúsky, zbavte je kôstok a semienok, olúpte šupku či kôru, aby nedošlo k poškodeniu prístroja.

13. Suroviny zľahka zatlačte nadol zatláčadlom.

14. Je možné, že niektoré časti odšťavovača ako šnek, hrdlo, nádobka sa môžu sfarbiť od ovocia, je to však úplne bežný jav a nie je to škodlivé pre naše zdravie.

15. Šnek je vyrobený z nerezovej ocele, dajte pozor, aby vám nespadol.

16. Na čistenie nepoužívajte drôtenku, abrazívne čističe alebo korozívne kvapaliny (napr. acetón).

17. Ak prístroj nie je dlhší čas používaný, vypnite ho a odpojte ho zo zásuvky.

18. Nie je potrebné nastavovať rýchlosť otáčok, pretože prístroj už je nastavený na najlepší výkon.

19. Prosíme, žiadne komponenty prístroja nezahrievajte.

20. Dávajte si pozor pri zaobchádzaní s ostrými nožmi, vyprázdňovanie misky a počas čistenia prístroja.

21. Pri výmene príslušenstva, alebo ak máte v úmysle manipulovať s časťami odšťavovača, ktoré sa pohybujú, prístroj vypnite a odpojte zo zásuvky.

22. Toto zariadenie nesmú používať deti. Prístroj a jeho kábel držte mimo dosahu detí.

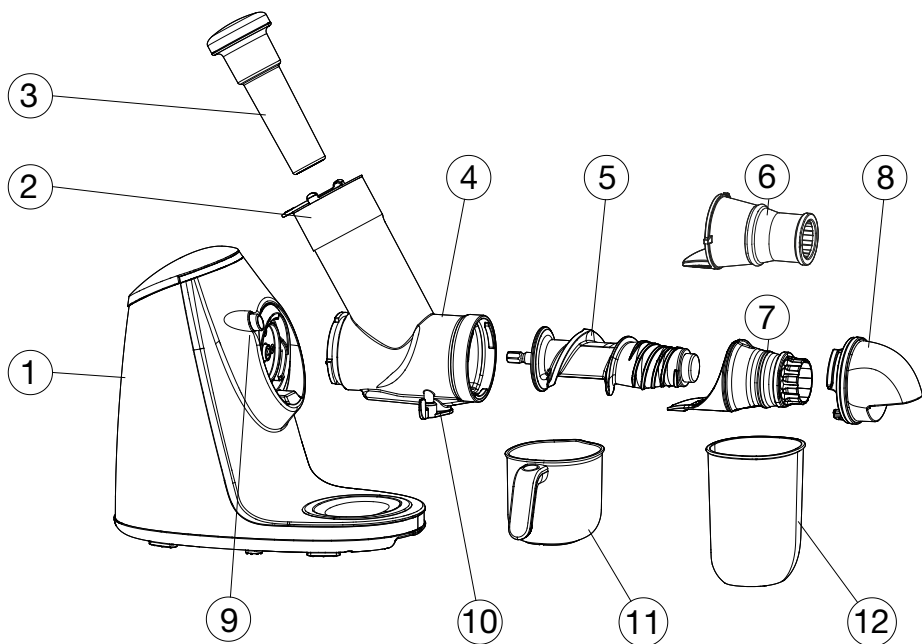
23. Toto zariadenie môžu používať deti staršie ako 8 rokov, ak im bol poskytnutý dohľad pri používaní prístroja alebo im boli poskytnuté inštrukcie vrátane používania spotrebiča bezpečným spôsobom a deti porozumeli hazardu, ktorý hrozí.

24. Čistenie a údržba prístroja nesmie byť vykonávaná deťmi, pokiaľ nie sú staršie ako 8 rokov a pokiaľ im nebol poskytnutý dohľad. Spotrebič a jeho kábel držte mimo dosahu detí mladších ako 8 rokov.

25. Toto zariadenie nesmie používať ľudia so zníženou fyzickou, zmyslovou alebo mentálnou schopnosťou alebo s nedostatkom skúseností a znalostí, pokiaľ im nebol poskytnutý dozor pri používaní alebo im neboli poskytnuté inštrukcie zahŕňajúce bezpečné používanie prístroja.

26. Deti sa nesmú hrať s prístrojom.

Časti a funkcie



Časti na odšťavovanie a výrobu zmrzliny:

	Názov	Funkcia
1	Telo prístroja	Obsahuje motor a prevodovku.
2	Bezpečnostné veko	Prepojené s hrdlom, pre bezpečnú ochranu.
3	Vtláčadlo	Slúži na posúvanie surovín.
4	Plniace trubice	Hlavná časť pre odšťavovanie, horné vstup pre suroviny.
5	Šnek	Hlavná časť pre odšťavovanie, rozmačkáva a drví suroviny.
6	Nástavec	Používa sa na výrobu zmrzliny. (Dokúpiteľné príslušenstvo).
7	Lisovací kornút	Hlavná časť pre odšťavovanie.
8	Veko plniacej trubice	Dáva sa na koncovú časť plniacej trubice.
9	Poistka	Používa sa na uzamknutie plniacej trubice, musí sa stlačiť, ak chcete zložiť plniaciu trubicu.
10	Veko na vypúšťanie šťavy	Zakryje výpusť šťavy, aby šťava nekvapala z tela prístroja.
11	Nádobka na šťavu	Vyteká do nej odšťaveniu šťava.
12	Nádobka na vylisované suroviny	Do tejto nádobky odpadajú vylisovanej suroviny.

Inštrukcie k používaniu prístroja

PRED PRVÝM POUŽITÍM DÔKLADNE UMYTE ČASTI, KTORÉ PRÍDU DO STYKU S POTRAVINAMI.

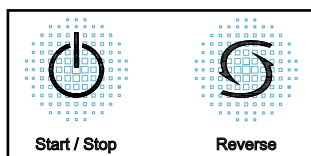
Prevádzkové inštrukcie pre tlačidlá a poistku:

Tlačidlo Štart / Stop:

Stlačte tlačidlo Štart a prístroj začne pracovať, po 20 minútach nepretržitej prevádzky sa automaticky vypne. Ak potrebujete prístroj vypnúť počas prevádzky, stlačte znovu toto tlačidlo.

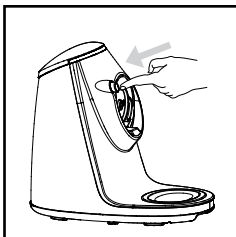
Tlačidlo Reverse:

Stlačte toto tlačidlo, ak prístroj zle odšŕavuje alebo sa zasekne. Prosíme, zľahka stlačte toto tlačidlo, šnek sa začne vracat', po 2 sekundách sa automaticky vypne. Ak to nepomohlo a prístroj sa stále zasekáva, prosíme, opakujte chod Reverse a potom stlačte tlačidlo Štart / Stop.



Poistka:

Stlačte poistku a otočte plniacu trubicu a vytiahnite ju von z tela odšŕavovača. Plniaca trubica nemôže byť vytiahnutá von, pokiaľ nie je stlačené poistka.

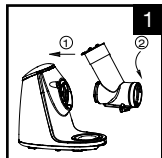


Používanie prístroja

Prístroj nainštalujte a používajte ho podľa nasledujúcich inštrukcií:

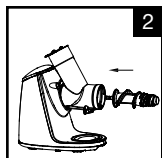
Džús a zmrzlina

Nástavec na výrobu zmrzliny (dokúpiteľné príslušenstvo) môže byť použitý len so zamrznutým ovocím (banán, bobuľovité ovocie) - Zmrazte ho na 8 hodín, o potom ich nechajte 1 hodinu v izbovej teplote.



1. Spojte telo prístroja s plniacou trubicou:

- Plniacu trubicu priložte k telu tak aby na seba sedeli šípky.
- Plniacu trubicu zasadte do tela prístroja otočením proti smeru hodinových ručičiek. počujete zacvaknutie.

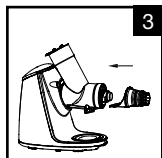


2. Do otvoru v motore vložte šnek a zatlačte ho dovnútra.

3. Do drážky v plniacej trubici vložte lisovací kornút a zatlačte ho.

4. Vložte krytku plniacej trubici:

- Krytku priložte ku koncu plniacej trubice a zatlačte dovnútra.
- Krytku otočte proti smeru hodinových ručičiek zo znaku ▲ do uzamknutej polohy pod znakom ♣. Pokiaľ nie je krytka správne nainštalovaná, spadne.

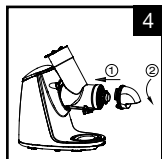


5. Nádobku na vylisovanú šťavu vložte do drážky na spodku odšťavovače.

6. Nádobku na zvyšky vylisovaných surovín vložte pod krytku, z ktorej padajú zvyšky vylisovaných surovín.

7. Prístroj zapnite a otvorte klapku, kadiaľ vyteká vylisovaná šťava.

8. Očistite suroviny, nakrájajte ich na malé kúsky a pripravte ich na odšťavovanie.



- Pri odšťavovaní špenátu ho nakrájajte na kúsky a kontrolujte rýchlosť pridávanie do plniacej trubice.

- Najskôr suroviny olúpte od kôry a šupiek a zbavte ich kôstok.

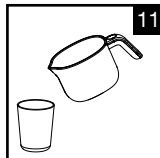
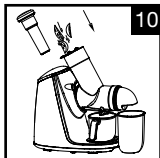
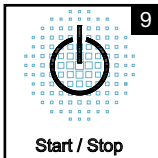
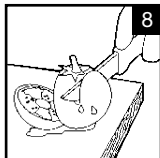
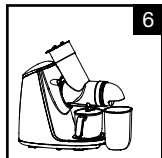
- Kontrolujte či, pridávate správne množstvo surovín.



9. Stlačením tlačidla Štart / Stop zapnete prístroj. Zariadenie má zabudovanú inteligentnú ochrannú poisťku, ktorá prístroj automaticky vypne po 20 minútach nepretržitej prevádzky. Pokiaľ prístroj potrebujete vypnúť počas prevádzky, stlačte znovu toto tlačidlo.

10. Do plniacej trubice vložte suroviny a zatlačte ich dole zatláčadlom. Pri stláčaní surovín nevyvíjajte príliš veľkú silu.

11. Pri ukončovaní odšťavovaním, počkajte, než z výpusťky pre vylisovanú šťavu odtече všetok šťava, zariadenie vypnite a páčkou zatvorte otvor pre výpusť vylisovanej šťavy a nádobku na šťavu vyberte stranou.



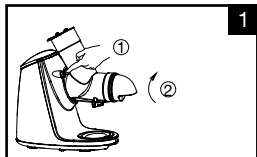
Rady na výber surovín

1. Vyberte čerstvé ovocie a zeleninu, ktoré obsahuje viac šťavy, správne suroviny ako napr. Jablko, hruška, hrozno, melón, stonky zeleru, mrkva, špenát, repa.
2. Odstráňte silnú kôru zo surovín ako je napr. melón, repa. Odstráňte všetky kôstky napr. z broskyň a marhúľ.
3. Na prípravu jablkovej šťavy použite iba tvrdá jablká. Nepoužívajte prezreté a múčne jablká.
4. Čerstvé jablko môže po pár minútach zhnednúť, čo je bežná oxidácia. Pridaním pár kvapiek citrónovej šťavy oxidáciu spomalíte.
5. V odšťavovači môžete odšťavovať aj listy a stonky (napr. zeleru, šalátu).
6. Suroviny s väčším množstvom dužiny ako sú jahody, paradajky, ananás, kivi, pomaranč prosíme, odšťavujte so surovinami obsahujúcimi viac šťavy, najskôr odšťavujte mäkké suroviny a potom tvrdé.
7. V odšťavovači nemôžu spracovávať suroviny obsahujúce škrob ako banán, papája, avokádo, figy a mango. Tieto suroviny spracujte v mixéri alebo v kuchynskom robote.
8. Tu sú uvedené výživové zložky pre bežné suroviny:

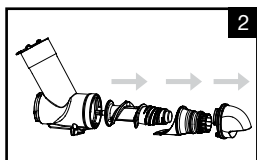
Ovocie/zelenina	Hlavné živiny	(kcal) na 200g surovín
Jablko	Vláknina, vitamín B1, kalium	108
Hruška	Vláknina, vitamín B2	100
Broskyňa	Vláknina, kalium	102
Kivi	Vláknina, vitamín A, C, B1, vápník, kalium	122
Marhuľa	Vláknina, vitamín A, vápník, kalium	76
Pomaranč	Vitamín A, B1, C, vápník, kalium	102
Hroznové víno	Vitamín C, kalium	88
Ananás	Vláknina, vitamín C, vápník, kalium	88
Tropické ovocie	Vitamín C, kalium	84
Vodový melón	Vitamín A	52
Hami melón	Vitamín A, C, kalium	68
Moruša	Vláknina, vápník, vitamín B2	114
Melón	Vitamín C, kalium	54
Repa	Vláknina, vitamín A, B1, B2, C, vápník, kalium, železo	44
Rajčiny	Vitamín A, C, kalium, vápník	40
Jahody	Vláknina, vitamín C, vápník, kalium, železo	64
Kapusta	Vláknina, vitamín A, C, vápník, kalium	48
Mrkva	Vláknina, vitamín A, C, vápník, kalium, železo	78
Zeler	Vláknina, vitamín B2, A, C, vápník, kalium,	34
Uhoka	Vitamín A, vápník, kalium	60
Špenát	Vláknina, vitamín B2, A, C, vápník, kalium, železo	56
Tekvica	Vláknina, vitamín A, C, vápník, kalium	44
Jamajské korenie	Vláknina, vitamín A, C, vápník, kalium	50
Brokolica	Vláknina, vitamín A, C, B1, vápník, železo	72

Údržba a skladovanie

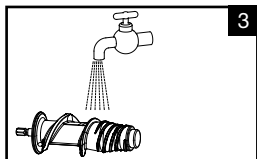
1. Uistite sa, že pri čistení je prístroj vypnutý.
2. Prístroj čistite hneď po použití.
3. Elo prístroja umyte zvonku vlhkou handričkou, nekladajte ho do vody alebo iných kvapalín, neumývajte ho vodou ani inými kvapalinami.
4. Prístroj skladujte na chladnom mieste, nevystavujte ho priamemu slnečnému žiareniu.
5. Pred uskladnením sa uistite, že odšťavovač je čistý a suchý.
6. Prístroj rozoberte podľa obrázku a umyte ho:



1 Stlačte poistku a otočením v smere hodinových ručičiek zložte plniacu trubicu. Bez stlačení poistky nie je možné plniacu trubicu zložiť.



2 Zložte krytku, lisovací kornút a šnek.



3 Časti umyte a osušte.

Technické parametre:

Napätie: 220-240 V~

Frekvencia: 50/60 Hz

Výkon: 200 W

Otáčky: 70 ot./min.

Neprerušovaná prevádzka < 20 min

Intervaly > 20 min



HU

GARANCIA

Regisztráció kiterjesztett garanciára 2+2 év a gép testre.

Regisztrációhoz a kiterjesztett garanciához tölts ki az űrlapot:

www.g21-warranty.com

2 hónapon belül a készülék vásárlásakor.

A kiterjesztett garancia nem terjed a kiegészítőkre.



Köszönjük, hogy megvásárolta termékünket.

Használat előtt kérjük olvassa el a használati útmutatót, így megelőzheti az eszköz helytelen használatát.

Fontos biztonsági instrukciók

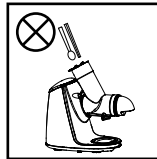
Kerüljön el bármit, ami balesetet, vagy személyi sérülést okozhat.

Legyen óvatos, hogy elkerülje a személyi sérülést vagy károkat a készülék részein.

Figyelmeztetés:



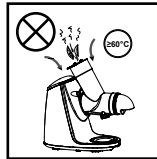
1. Az áramütés elkerülése érdekében, ne merítse a készüléket vízbe, vagy mossa le vízzel vagy más folyadékkal.



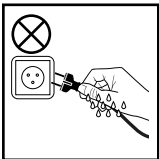
2. Amikor a készülék működésben van soha ne tegye a kezét, vagy éles tárgyakat a készülékbe. A benyomó kart soha ne cserélje más tárggyal, mivel ez sérülést okozhat vagy a készülék károsodását.



3. Ha a készülék működésben van ne érintse meg a motort vagy más mozgó alkatrészeket, mivel ez sérülést okozhat vagy a készülék károsodását



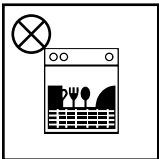
4. Ne tegyen a készülékbe túlhevült anyagot (> 60°C), mivel ez ahhoz vezethet, hogy tönkremennek a készülék részei.



5. Ne csatlakoztassa vagy húzza ki a készüléket a konnektorból, ha nedves a keze.



6. Ne tegye ki magas hőmérsékletnek, erős mágneses mezőnek, éghető vagy robbanásveszélyes anyagoknak, gázoknak a készüléket (például földgáz, biogáz) mivel ez károsíthatja a részeket, hibás működést vagy tüzet eredményezhet.



7. A műanyag alkatrészeket ne mossa mosogatógépben vagy vízben ami melegebb mint 60 ° C, különben azok deformálódhatnak.

VIGYÁZAT

1. A bemeneti feszültség ezen eszközön 220-240 V, 50/60 Hz, ellenőrizze a feszültséget, mielőtt a helyi hálózathoz csatlakoztatja. Amennyiben a feszültség gyengébb vagy erősebb, a készülék károsodását okozhatják.

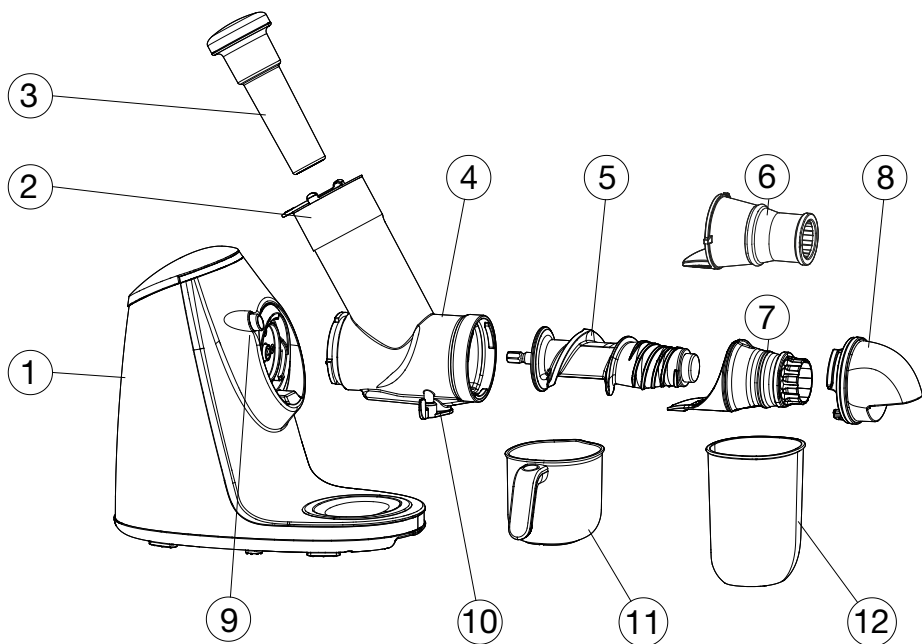
2. Tartsa a készüléket elzárva a gyermekek és a mentális vagy fizikai károsodásban szenvedőktől, vagy azon személyektől akik nem rendelkeznek kellő tapasztalattal és tudással.

3. Ha a kábel sérült, kérjük ne használja a gépet, azt ki kell cserélni, vagy javítani egy feljogosított személy segítségével. A kábelt ne cserélje ki egy másik tápkábelre.

4. Ha szükséges rögzíteni a készüléket a használata során, forduljon szerelőhöz vagy szervizhez. Ne próbálja megjavítani a készüléket egyedül, fennáll a sérülés kockázata.

5. Kérjük, szereléshez, karbantartáshoz és tisztításhoz, kapcsoljuk ki a készüléket, és húzza ki a tápegységet, különben előfordulhat, hogy a villamos energia szivárog vagy baleset okozhat.
6. Kérjük, mielőtt a készüléket működésbe lép, ellenőrizze a kábel és a csatlakozó testet, facsarót, csigát és egyéb alkatrészeket. Ha bármely alkatrész a készülék sérült, kérjük, ne használja a készüléket, és forduljon a legközelebbi szervizhez. A saját biztonsága érdekében kérjük, ne próbálja a készüléket egyedül szétszerelni vagy javítani.
7. Kérjük, győződjön meg róla, hogy a kivehető részek helyesesen vannak összeszerelve.
8. A készüléket helyezze a konyhapultra, ne használja azt textíliákon, műanyagon, papír felületen és gyúlékony felületeken.
9. Ne használja a készüléket instabil felületeken a balesetek elkerülése érdekében, vagy a készülék károsodása elkerülése érdekében.
10. A készülékben intelligens védelmi chip található, a készülék automatikusan kikapcsol 20 perc után, kérjük várjon míg a készülék lehűl, majd 20-30 perc után újra használhatja. A megfelelő használat meghosszabbítja a készülék élettartamát. Ha gyökérszálakat facsar, vágjuk nagyobb darabokra 30x30x90 mm, és helyezze a facsaróba lassan fokozatosan, mert a gyökérszálak nagyon kemények.
11. Ha a bekapcsolás után a készülék vagy a működés során a készülék hangjelzést ad, kapcsolja ki, tisztítsa meg, majd újra indíthatja. Ha a készülék továbbra is sípol, vigye el a szervizbe.
12. A facsarni kívánt nyersanyagokat darabokra vágjuk, megtisztítjuk a magoktól és a héjtól a károsodások megelőzése érdekében.
13. Az anyagokat finoman nyomja lefelé a tolókkal.
14. Lehetséges, hogy a készülék egyes részei, mint a csiga, a nyak vagy a tartály elszíneződhet a gyümölcstől, de ez nem nagyon gyakori, és nem ártalmas az egészségre.
15. A csiga rozsdamentes acélból készült, vigyázzon, nehogy leejtse.
16. Ne használjon fémszivacsot, súrolószert, vagy maró hatású folyadékokat (például acetont).
17. Ha a készüléket nem használja hosszú ideig, kapcsolja ki és húzza ki az aljzatból.
18. Nincs szükség a sebesség beállítására, mert a készülék már be van állítva a legjobb teljesítményért.
19. Kérjük, ne melegítse az egyes alkatrészeit a készüléknek.
20. Óvatosan bánjunk az éles pengékkel, ürítse ki a tálat, és a tisztítás során az eszközt.
21. A gép részeinek szétszerelésekor vagy a tartozékok cseréje esetén, kapcsolja ki a készüléket, és húzza ki az aljzatból.
22. Ezt a terméket nem használhatják gyermekek. A készüléket és annak kábeleit tartsa távol a gyermekektől.
23. A készüléket csak 8 évesnél idősebb gyermekek használhatják, amennyiben megfelelő felvilágosítást kaptak a használatáról. A biztonságos használatról valamint a készülék használatának veszélyeiről.
24. A tisztítást csak 8 évesnél idősebb gyermekek végezhetik, amennyiben megfelelő felvilágosítást kaptak a tisztításról, vagy felügyelet mellett történik a tisztítás. A készüléket és kábelét távol kell tartani a 8 évnél fiatalabb gyermekektől.
25. A készüléket ne használják azok az emberek, akik csökkent fizikai, érzékszervi vagy mentális képességgel rendelkeznek, illetve tapasztalattal és ismeretekkel nem rendelkeznek, hacsak nem kaptak felvilágosítást a gép helyes használatáról vagy fegyülettel használják.
26. Gyermekek nem játszhatnak a készülékkel.

Részek és funkciók



Fagyikészítéshez szükséges részek:

	Megnevezés	Funkció
1	A gép teste	Ez magában foglalja a motort és a sebességváltót.
2	Biztonsági fedél	Kapcsolódik a nyakhoz, a biztonságos védelemért.
3	Betoló kar	Mozgatja a nyersanyagokat.
4	Töltőcső	A a fő része a facsaró, a felső bemeneti hely a nyersanyagoknak.
5	Csiga	A facsarás fő része, összevágja és aprítja a nyersanyagokat
6	Tartozék	Fagylalkészítéshez (megvásárolható tartozék).
7	Préselő tölcser	A facsarás fő része.
8	Préselő tölcser fedele	A préselő tölcser végére helyezhető.
9	Biztonsági zár	A tölcser rögzítésére szolgál.
10	A kijövő gyümölcslé zárja	Elzárja a gyümölcslé kiáramlását, amennyiben nem szeretné hogy az kifolyjon.
11	Tartály	Ide áramlik a gyümölcslé.
12	Tartály a préselt anyagokhoz	Ide hullik a kpréselt nyersanyag a folyadék nélkül.

Instrukciók a készülék használatához

HASZNÁLAT ELŐTT MOSSON EL MINDEN EGYSZÉRT RÉSzt, AMI ÉRINTKEZIK MAJD A NYERSANYAGOKKAL.

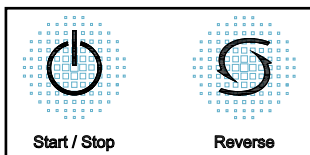
Kezelési utasítások a gombokhoz és biztosítékhoz:

Start/Stop

nyomja meg a start gombot, és a gép működni kezd, miután 20 perc folyamatos működés után automatikusan kikapcsol. Ha ki kell kapcsolnia a készüléket működés közben, nyomja meg ismét a gombot.

Reverse gomb:

Nyomja meg a gombot, ha a készülék rosszul működik vagy megáll. Kérjük, finoman nyomja meg a gombot, akkor a csiga elkezd visszafelé forogni, majd 2 másodperc után automatikusan kikapcsol. Ha ez nem működik, és a készülék továbbra is akadózik, próbálkozzon a Reserve gombbal újra, majd nyomja meg a Start / Stop gombot.



Biztosíték:

Nyomja meg a biztosítékot, és forgassa el a töltőcsövet, és húzza ki a készülék testéből. A töltőcsövet csak úgy lehet levenni, ha megnyomja a biztosító gombot.

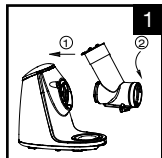


A készülék használata

A készüléket telepítése és használja az alábbi utasítások szerint:

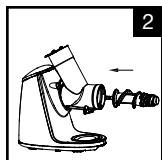
Gyümölcslé és fagyalt

A fagyalt kiegészítő (mevászírozható kiegészítők) csak akkor használható, ha a fagyasztott gyümölcsöt (banán, bogyók) - 8 órán át fagyasztja, majd 1 órán át szobahőmérsékleten tárolja.



1. Csatlakoztassa a géptesthez a töltőcsövet:

- Minden nyílásnak össze kell passzolnia.
- Helyezze a töltőcsövet a testbe a készülék forgatásával az óramutató járásával ellentétes irányba, amíg kattantást nem hall.

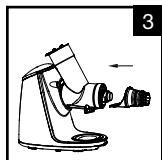


2. A motor nyílásába helyezze a csigát.

3. A horonyba a töltőcsövön helyezze a préselő tölcserőt és kattintsa össze.

4. Helyezze fel a töltőcső sisakját:

- Helyezze a sisakot a töltőcső végére és csavarja rá.
- El kell forgatni az óramutató járásával ellentétes irányba a jelig ▲ bezárt pozícióba. Ha a sisak nincs megfelelően rögzítve, akkor leesik.



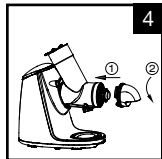
5. A tartályt a kipréselt gyümölcslehez helyezze a készülék alá.

6. A kipréselt nyersanyagok tartályát helyezze a sisak alá.

7. Kapcsolja be a készüléket, és nyissa fel a fedelet, amerre folyik a kipréselt gyümölcsle.

8. Tisztítsa meg a nyersanyagokat és vágja apró darabokra, hogy felkészüljenek a préseléshez.

- A spenótot is vágja kisebb részekre és ellenőrizze a sebességet facsarás közben.



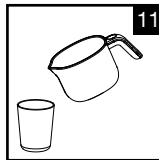
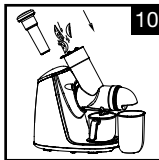
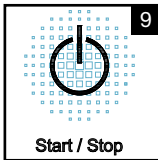
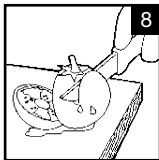
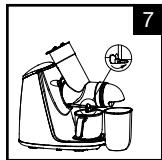
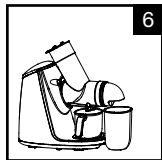
- Mindig hámozza meg a nyersanyagokat és válassza ki a magokat.

- Ellenőrizze, hogy megfelelő mennyiségű nyersanyagot használ e.

9. Nyomja meg a star/stop gombot, és a gép működni kezd, miután 20 perc folyamatos működés után automatikusan kikapcsol. Ha ki kell kapcsolnia a készüléket működés közben, nyomja meg ismét a gombot.

10. A töltőcsőbe helyezze a nyersanyagokat, és tolja be őket a betoló kar segítségével, ügyeljen rá, hogy ne fejtessen ki túl nagy erőt.

11. A préselés befejeztével, várja meg míg az összes lé kicsorog a készülékből, kapcsolja ki a készüléket, zárja be a nyílást ahol kiáramlik a gyümölcsle és vegye ki a tartályt a készülék alól.



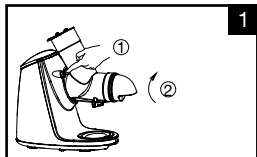
Tanácsok nyersanyagok kiválasztásához

1. Friss zöldséget és gyümölcsöt válasszon, amely magas folyadéktartalommal rendelkezik, a megfelelő nyersanyagok: alma, körte, szőlő, dinnye, zeller, répa, spenót vagy petrezselyem.
2. Minden kemény kérget és héjat távolítson el, valamint győződjön meg róla hogy a magok sem kerülnek a facsaróba.
3. Mindig friss almát használjon, ne használjon rothadt vagy puha almát.
4. Az alma bebarnulhat pár perc múlva, ez természetes oxidációs folyamat, pár csepp citromlé hozzáadásával megakadályozza az almák bebarnulását.
5. Leveleket és szárazakat is facsarhat a facsaróban (pl. Zeller, saláta).
6. Magas rosttartalmú gyümölcsöket mint az eper, paradicsom, ananász, kiwi, narancs kérjük magasabb folyadéktartalmú gyümölcsökkel együtt facsarja, előbb a puhákat aztán a keményebb nyersanyagokat.
7. A gyümölcscentrifuga nem tudja feldolgozni a keményítőtartalmú anyagokat, mint a banán, papaya, avokádó, mangó és a füge. Ezeket az anyagokat turmixgéppel vagy más arra alkalmas eszközzel dolgozza fel.
8. A nyersanyagok tápanyag és vitamintartalma:

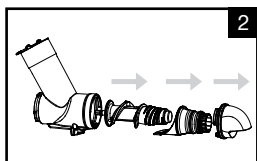
Gyümölcs/zöldség	Nyomelemek, vitaminok	(kcal) 200g nyersanyagra
Alma	Rost, vitamin B1, kalium	108
Körte	Rost, vitamin B2	100
Barack	Rost, kalium	102
Kiwi	Rost, vitamin A, C, B1, kalcium, kalium	122
Sárgabarack	Rost, vitamin A, kalcium, kalium	76
Narancs	Vitamin A, vitamin B1, C, kalcium, kalium	102
Szőlő	Vitamin C, kalium	88
Ananász	Rost, vitamin C, kalcium, kalium	88
Pomelo	Vitamin C, kalium	84
Görögdinnye	Vitamin A	52
Mézdinnye	Vitamin A, C, kalium	68
Szeder	Rost, kalcium, vitamin B2	114
Sárgadinnye	Vitamin C, kalium	54
Répa	Rost, vitamin A, B1, B2, C, kalcium, kalium, vas	44
Paradicsom	Vitamin A, C, kalium, kalcium	40
Eper	Rost, vitamin C, kalcium, kalium, vas	64
Káposzta	Rost, vitamin A, C, kalcium, kalium	48
Répa	Rost, vitamin A, C, kalcium, kalium, vas	78
Zeller	Rost, vitamin B2, A, C, kalcium, kalium,	34
Uborka	Vitamin A, kalcium, kalium	60
Spenót	Rost, vitamin B2, A, C, kalcium, kalium, vas	56
Tökmag	Rost, vitamin A, C, kalcium, kalium	44
Jamaikai bors	Rost, vitamin A, C, kalcium, kalium	50
Brokkoli	Rost, vitamin A, C, B1, kalcium, vas	72

Karbantartás és tárolás

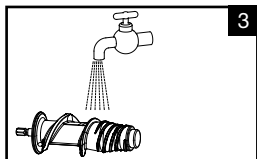
1. Győződjön meg arról, hogy a tisztítás során a készülék ki van kapcsolva.
2. Tisztítsa meg a készüléket használat után.
3. Mossuk kívülről nedves ruhával, ne merítse vízbe vagy más folyadékba, ne mossa le vízzel vagy más folyadékkal.
4. Tárolja hűvös helyen, ne tegye ki közvetlen napsugárzásnak.
5. Tárolás előtt ellenőrizze, hogy a facsaró tiszta és száraz.
6. A készüléket az alábbi képek szerint mossa el:



1. Nyomja be a biztosító gombot és az óramutató járásával megegyező irányban, forgassa el a töltőcsövet, a szétszereléshez. A biztonsági zár megnyomása nélkül a töltőcsövet nem lehet leszerelni.



2. Vegye le a fedelet a préselő tölcserűt és csigát.



3. A részeket mossa el és szárítsa meg.

Műszaki adatok:

Feszültség: 220-240 V~

Frekvencia: 50 Hz-60 Hz

Teljesítmény: 200 W

Fordulatok: 70 ot./min.

Szünet nélküli működtetés: < 20 min

Intervallumok: > 20 min



A magyar használati utasítás a gyártótól kapott verzió pontos fordítása.

A kézikönyvben használt fényképek csak illusztrációk, nem egyeznek meg pontosan a termékkel.

PL

GWARANCJA

Rejestracja przedłużonej gwarancji 2+2 lata na korpus urządzenia.

Rejestrację przedłużonej gwarancji przeprowadza się poprzez wypełnienie formularza dostępnego na adresie:

www.g21-warranty.com

Do 2 miesięcy od zakupu urządzenia.

Przedłużona gwarancja nie dotyczy wyposażenia (akcesoriów).



PL

Dziękujemy za zakup naszego produktu.

Przed użyciem prosimy starannie przeczytać tę instrukcję.

Ważne zalecenia dotyczące bezpieczeństwa

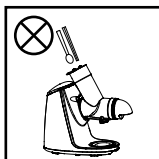
Unikać wszystkiego co może spowodować wypadek.

Uważać, aby nie spowodować wypadku lub uszkodzenia elementów urządzenia.

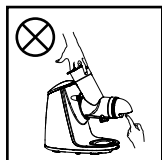
Ostrzeżenie:



1. Aby zapobiec porażeniu prądem elektrycznym, nie zanurzać urządzenia w wodzie, ani nie myć z użyciem wody lub innych płynów.



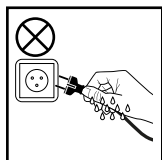
2. Podczas pracy urządzenia, nie wkładać do urządzenia rąk ani przedmiotów ostrych. Popychacza nie należy zastępować innym przedmiotem, ponieważ mogłoby to doprowadzić do wypadku lub uszkodzenia urządzenia.



3. W czasie pracy urządzenia nie dotykać silnika, ani innych odłączanych części urządzenia, ponieważ mogłoby to skutkować wypadkiem lub uszkodzeniem urządzenia.



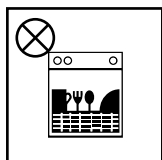
4. Do urządzenia nie wkładać gorącego surowca (>60°C), może to skutkować zniszczeniem części urządzenia.



5. Urządzenia nie włączać, ani nie wyłączać z gniazda wtykowego mokrymi rękoma.



6. Urządzenie nie narażać na działanie wysokiej temperatury, silnego pola magnetycznego, materiałów palnych lub wybuchowych, gazów (np. gaz ziemny, biogaz), może to skutkować uszkodzeniem części składowych urządzenia, awarią lub pożarem.



7. Elementów z tworzywa sztucznego nie myć w zmywarce, ani pod strumieniem wody o temperaturze przekraczającej 60°C, może spowodować to odkształcenie elementów.

UWAGA

1. Napięcie zasilania tego urządzenia wynosi 220-240 V, 50/60 Hz, przed przystąpieniem do użytkowania należy sprawdzić napięcie w sieci lokalnej. Jeżeli zostanie użyte napięcie niższe lub wyższe, może skutkować to zniszczeniem urządzenia.

2. Urządzenie umieścić poza zasięgiem dzieci i osób o ograniczonej sprawności fizycznej lub psychicznej lub osób z niewystarczającą wiedzą i doświadczeniem.

3. Jeżeli został uszkodzony przewód zasilający, należy powstrzymać się od użytkowania urządzenia, przewód musi zostać wymieniony lub naprawiony przez osobę posiadającą odpowiednie uprawnienia. Przewód nie może być zastępowany innym przewodem zasilającym.

4. Jeżeli zaistnieje potrzeba naprawy urządzenia, należy zwrócić się do serwisu lub zakładu naprawczego. Nie podejmować prób naprawy urządzenia we własnym zakresie, grozi wypadkiem.

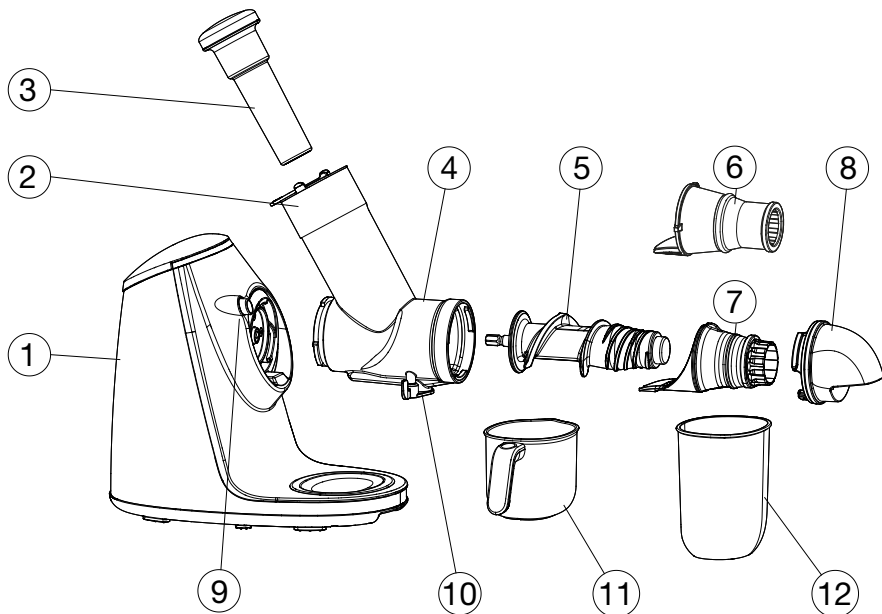
5. Przed przystąpieniem do demontażu, instalowania, konserwacji lub czyszczenia należy odłączyć urządzenie od zasilania, nie stosowanie się do tego zalecenia może być przyczyną wypadku.

6. Przed uruchomieniem urządzenia należy sprawdzić stan przewodu zasilającego i gniazda wty-

kowego, obudowy wyciskarki soku, ślimaka i innych części. Jeżeli któraś z części składowych urządzenia jest uszkodzona, nie należy urządzenia użytkować i przekazać je do naprawy w najbliższym zakładzie serwisowym. Dla swojego własnego bezpieczeństwa, nie należy urządzenia rozmontowywać ani naprawiać we własnym zakresie.

7. Zawsze należy upewnić się, czy wszystkie elementy zdejmowane urządzenia są właściwie zamontowane.
8. Urządzenie należy ustawić na blacie kuchni, nie ustawiać na dywanie, tkaninach, powierzchniach plastikowych, papierowych i palnych.
9. Nie ustawiać urządzenia na powierzchni nachylonej lub niestabilnej, aby zapobiec ewentualnemu wypadkowi lub uszkodzeniu urządzenia.
10. Urządzenie ma zainstalowany inteligentny zabezpieczający chip, który wyłączy automatycznie urządzenie po upływie 20 minut ciągłej eksploatacji, należy urządzenie pozostawić do schłodzenia i ponownie użytkować po upływie 20 - 30 minut. Prawidłowe użytkowanie urządzenia przedłuży jego żywotność. Jeżeli wyciskany jest sok z warzyw korzeniowych, należy pokroić je na kawałki o wymiarach 30x30x90 mm i do wyciskarki wkładać je z zachowaniem odstępów czasu, ponieważ warzywa korzeniowe są bardzo twarde.
11. Jeżeli po włączeniu urządzenia lub w trakcie pracy urządzenie emituje sygnał dźwiękowy, należy je wyłączyć, wyczyścić i ponownie włączyć. Jeżeli urządzenie nadal emituje sygnał dźwiękowy, należy oddać je do naprawy w zakładzie serwisowym.
12. Surowiec, który ma zostać poddany wyciskaniu należy pokroić w kawałki, usunąć pestki i nasiona, pozabawić skórki lub skorupki, aby zapobiec uszkodzeniu urządzenia.
13. Surowiec lekko wprowadzać z użyciem popychacza.
14. Jest możliwe, że niektóre części wyciskarki takie jak ślimak, gardziel, pojemnik mogą ulec zabarwieniu od owoców, jest to zjawisko normalne i nie jest szkodliwe dla zdrowia.
15. Świder jest wykonany ze stali nierdzewnej, należy uważać, aby go nie upuścić.
16. Do czyszczenia nie używać zmywaków, środków ściernych lub płynów żrących (np. aceton).
17. Jeżeli urządzenie nie jest użytkowane przez czas dłuższy, należy je wyłączyć i odłączyć od zasilania.
18. Nie występuje potrzeba regulacji prędkości obrotów, ponieważ urządzenie jest dostosowane do najlepszej wydajności.
19. Nie ogrzewać żadnych części składowych urządzenia.
20. Zachować ostrożność przy obchodzeniu się z ostrymi nożami, opróżnianiu miski i podczas czyszczenia urządzenia.
21. Przy wymianie osprzętu lub jeżeli mają podlegać manipulacji części ruchome wyciskarki, urządzenie należy wyłączyć i odłączyć od zasilania.
22. Niedozwolone jest obsługiwanie urządzenia przez dzieci. Urządzenie i jego przewód zasilający umieścić poza zasięgiem dzieci.
23. Do obsługi urządzenia mogą być dopuszczone dzieci w wieku powyżej 8 lat, jeżeli pozostają pod nadzorem w trakcie obsługi urządzenia lub jeżeli zostały odpowiednio przeszkolone z zakresu bezpiecznej obsługi urządzenia i poinformowane o zagrożeniach związanych z użytkowaniem urządzenia.
24. Dzieci nie mogą dokonywać konserwacji i czyszczenia urządzenia, jeśli nie przekroczyły wieku 8 lat i jeżeli nie pozostają pod bezpośrednim nadzorem. Urządzenie i przewód zasilający umieścić poza zasięgiem dzieci poniżej ósmego roku życia.
25. Urządzenia nie mogą obsługiwać osoby o obniżonych zdolnościach fizycznych lub psychicznych lub osoby nie posiadające wystarczającej wiedzy i doświadczenia, jeżeli nie pozostają pod bezpośrednim nadzorem i jeżeli nie zostały właściwie przeszkolone w zakresie bezpiecznego użytkowania urządzenia.
26. Zabroniona jest zabawa dzieci z urządzeniem.

Części i działanie



Części do wyciskania soku i produkcji lodów:

	Nazwa	Działanie
1	Korpus urządzenia	Zawiera silnik i przekładnię.
2	Pokrywa zabezpieczająca	Połączone z gardzielą, dla zapewnienia bezpieczeństwa.
3	Popychacz	Służy do popychania surowca.
4	Komora wyciskania	Część główna do wyciskania, otwór wlotowy surowca.
5	Ślimak	Część główna do wyciskania, zgniata i rozdrabnia surowiec.
6	Nasadka	Używa się jej do produkowania lodów. (Osprzęt opcjonalny).
7	Wytłaczarka	Część główna do wyciskania soku.
8	Pokrywa komory wyciskania	Zakłada się na końcową część komory wyciskania.
9	Bezpiecznik	Używa się do zamknięcia komory wyciskania, należy ją ścisnąć, jeżeli ma zostać zdjeta komora wyciskania.
10	Wieczko spustu soku	Zamknąć spust soku, aby nie ściekał z obudowy urządzenia.
11	Pojemnik na sok	Spływa do niego wyciśnięty sok.
12	Pojemnik na przetłoczony surowiec	Do tego pojemnika spadają wytloki.

Instrukcja obsługi urządzenia

PRZED PRZYSTĄPIENIEM DO UŻYTKOWANIA NALEŻY DOKŁADNIE UMYĆ CZĘŚCI, KTÓRE MAJĄ BEZPOŚREDNI KONTAKT Z PRODUKTEM SPOŻYWCZYM.

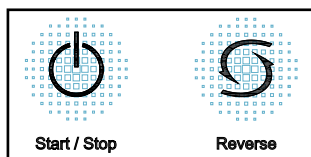
Instrukcja obsługi przycisków i blokady:

Przycisk Start/Stop:

Naciśnij przycisk Start i urządzenie uruchomi się, po upływie 20 minut ciągłej pracy automatycznie wyłączy się. Jeżeli konieczne jest wyłączenie w trakcie pracy, należy ponownie nacisnąć ten przycisk.

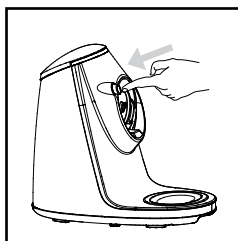
Przycisk Reverse:

Nacisnąć przycisk, jeżeli urządzenie źle wyciska sok lub zakleszcza się. Należy lekko nacisnąć ten przycisk, ślimak zacznie obracać się w kierunku odwrotnym, po upływie 2 sekund automatycznie wyłączy się. Jeżeli to nie pomoże i urządzenie nadal jest zakleszczone, należy powtórzyć funkcję Reverse i następnie nacisnąć przycisk Start/Stop.



Blokada:

Nacisnąć przycisk blokady i obrócić komorę wyciskania oraz wyciągnąć ją z obudowy wyciskarki. Nie można wyciągnąć komory wyciskania, jeżeli nie jest wciśnięty przycisk blokady.

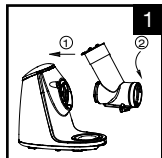


Zastosowanie urządzenia

Urządzenie należy zainstalować i użytkować zgodnie z poniższą instrukcją:

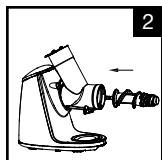
Sok i lody

Nasadka do produkcji lodów (osprzęt opcjonalny) można użyć tylko z owocami zamrożonymi (banan, owoce jagodowe) - Mrozić je przez 8 godzin, a następnie pozostawić je przez 1 godzinę w temperaturze pokojowej.



1. Połączyć obudowę urządzenia z komorą wyciskania:

- Komorę wyciskania ustawić przy obudowie zgodnie z położeniem strzałek.
- Komorę wyciskania zainstalować w obudowie obracając ją w kierunku przeciwnym do ruchu zegara. Usłyszysz kliknięcie.

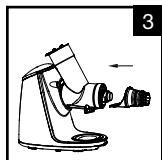


2. Do otworu w silniku wstawić ślimak i wcisnąć go do środka.

3. Do wpustu w komorze wyciskania wprowadzić wytłaczarkę i wcisnąć ją.

4. Umieścić zaślepkę komory wyciskania:

- Zaślepkę umieścić na końcu komory wyciskania i wcisnąć ją.
- Zaślepkę obrócić w kierunku przeciwnym do ruchu wskazówek zegara ze znaku ▲ w położenie zamknięte pod znakiem ⬢. Jeżeli zaślepka nie jest prawidłowo zainstalowana, wypadnie.

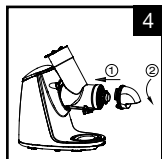


5. Pojemnik na wyciśnięty sok wstawić we wpust na spodzie wyciskarki.

6. Pojemnik na wytloki umieścić pod osłoną, z której spadają wytloki.

7. Urządzenie włączyć i otworzyć klapkę, spod której wycieka wyciśnięty sok.

8. Oczyszczyć produkty, pokroić je na małe kawałki i przygotować je do wyciskania.



- Przy wyciskaniu soku ze szpinaku, należy pokroić szpinak na małe kawałki i sprawdzać szybkość dodawania do komory wyciskania.

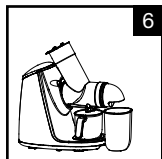
- Najpierw należy produkty pozbawić skórki i łupin oraz pestek.

- Sprawdzać, czy dodawana jest właściwa ilość surowca.

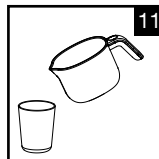
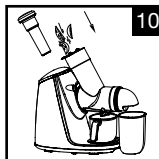
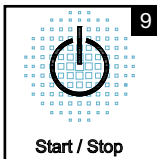
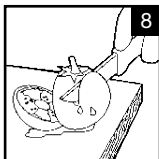


9. Naciskając przycisk Start/Stop włączyć urządzenia. Urządzenie ma wbudowane inteligentne zabezpieczenie, które spowoduje automatyczne wyłączenie urządzenia po 20 minutach nieprzerwanej pracy. Jeżeli konieczne jest wyłączenie urządzenia w trakcie pracy, należy ponownie nacisnąć ten przycisk.

10. Do komory wyciskania wprowadzić produkty i docisnąć je używając popychacza. Nie działać na popychacz zbyt dużą siłą.



11. Po zakończeniu wyciskania soku, należy odczekać do chwili, aż z wypustu wyciśniętego soku wypłynie całość soku, urządzenie wyłączyć i używając dźwigni zamknąć wypust i odstawić pojemnik z sokiem.



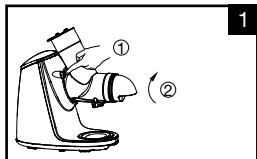
Rady dotyczące wyboru surowców

1. Do wyciskania należy używać owoców i warzyw świeżych, które zawierają więcej soku, dedykowany surowiec to np. jabłka, gruszki, winogrono, melon, łodygi selera, marchew, szpinak, buraki.
2. Usunąć grubą skórkę z owoców i warzyw takich jak np. melon, burak. Usunąć wszystkie pestki np. z brzoskwiń i moreli.
3. Do przygotowania soku jabłkowego użyć tylko jabłek twardych. Nie używać przejrzałych i mączystych jabłek.
4. Świeże jabłko może po upływie kilku minut zbrązowieć, jest to naturalne utlenianie. Dodanie kilku kropli soku z cytryny spomala proces utleniania.
5. W wyciskarce soku można wyciskać liście i łodygi (np. selera, sałaty).
6. Surowce o większej zawartości miąższu jak np. truskawki, pomidory, ananas, kiwi, pomarańcze, wyciskać z surowcem zawierającym większą zawartość soku, najpierw wyciskać surowiec miękki a następnie twardy.
7. W wyciskarce soku nie może być przetwarzany surowiec zawierający skrobię jak np. banany, papaja, awokado, figi i mango. Taki surowiec należy przetwarzać w mikserze lub robocie kuchennym.
8. Poniżej podane są składniki odżywcze dla popularnego surowca:

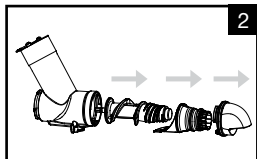
Owoce/warzywa	Główne składniki pokarmowe	(kcal) na 200g surowca
Jabłko	Błonnik, witamina B1, potas	108
Gruszka	Błonnik, witamina B2	100
Brzoskwinia	Błonnik, potas	102
Kiwi	Błonnik, witamina A, C, B1, wapń, potas	122
Morela	Błonnik, witamina A, wapń, potas	76
Pomarańcze	Witamina A, C, B1, wapń, potas	102
Winogrono	Witamina C, potas	88
Ananas	Błonnik, witamina C, wapń, potas	88
Owoce tropikalne	Witamina C, potas	84
Arbuz	Witamina A	52
Melon hami	Witamina A, C, potas	68
Morwa	Błonnik, wapń, witamina B2	114
Melon	Witamina C, potas	54
Burak	Błonnik, witamina A, C, B1, B2, wapń, potas, żelazo	44
Pomidor	Witamina A, C, potas, wapń	40
Truskawki	Błonnik, witamina C, wapń, potas, żelazo	64
Kapusta	Błonnik, witamina A, C, wapń, potas	48
Marchew	Błonnik, witamina A, C, wapń, potas, żelazo	78
Seler	Błonnik, witamina B2, A, C, wapń, potas	34
Ogórek	Witamina A, wapń, potas	60
Szpinak	Błonnik, witamina B2, A, C, wapń, potas, żelazo	56
Kabaczek	Błonnik, witamina A, C, wapń, potas	44
Ziele angielskie	Błonnik, witamina A, C, wapń, potas	50
Brokuł	Błonnik, witamina A, C, B1, wapń, żelazo	72

Konserwacja i przechowywanie

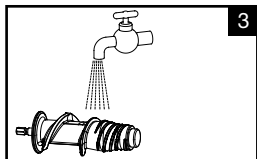
1. Upewnić się, czy przed przystąpieniem do czyszczenia urządzenie zostało wyłączone.
2. Urządzenie czyścić bezpośrednio po zakończeniu pracy.
3. Obudowę urządzenia umyć używając wilgotnej ścierki, nie wkładać urządzenia do wody lub innych cieczy, nie myć wodą lub innymi płynami.
4. Urządzenie przechowywać w miejscu chłodnym, nie wystawiać na bezpośrednie działanie promieni słonecznych.
5. Przed odłożeniem do przechowania sprawdzić, czy wyciskarka jest czysta i sucha.
6. Przyrząd rozłożyć na części postępując zgodnie z ilustracją i umyć:



- 1 Nacisnąć blokadę i obracając zgodnie z kierunkiem ruchu wskazówek zegara zdjąć komorę wyciskania. Bez naciśnięcia blokady nie można zdjąć komory wyciskania.



- 2 Zdjąć pokrywę, tłocznię i ślimak.



- 3 Części umyć i osuszyć.

Parametry techniczne:



Napięcie: 220-240 V~

Częstotliwość: 50 Hz-60 Hz

Moc: 200 W

Obroty: 70 obr./min.

Praca nieprzerwana: < 20 min

Przedział czasowy: > 20 min

Polska wersja językowa instrukcji jest dokładnym tłumaczeniem oryginalnej instrukcji producenta. Zdjęcia wykorzystane w tym podręczniku są jedynie ilustracją i nie może dokładnie dopasować produkt.



GARANCIJA

Registracija produljene garancije 2+2 godine za kućište uređaja.

Registracija produljene garancije ostvaruje se ispunjenjem formulara na adresi:

www.g21-warranty.com

Produljenu garanciju registrirajte do dva mjeseca nakon kupnje uređaja.

Produljena garancija ne odnosi se na prateću opremu.





Hvala Vam na kupnji našeg proizvoda.

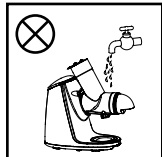
Molimo Vas, pročitajte pažljivo ovu uputu prije rabljenja proizvoda.

Važne sigurnosne upute

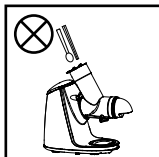
Izbjegavajte sve što može uzrokovati opasnost ili ozljedu osoba.

Budite oprezni kako ne bi došlo do ozljede osoba ili do oštećenja dijelova uređaja.

Upozorenje:



1. Kako ne bi došlo do potresa električnom strujom, uređaj ne uranjajte u vodu i ne perite ga vodom niti drugim tekućinama.



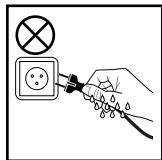
2. Kada se uređaj rabi nikada u njega ne stavljajte ruke niti oštre predmete. Potiskivač hrane nikada ne nadomještavajte nikakvim drugim predmetom, jer bi moglo doći do ozljede ili oštećenja uređaja.



3. Kada se uređaj rabi ne dotičite motor niti druge odvojive dijelove uređaja, jer bi moglo doći do ozljede ili do oštećenja uređaja.



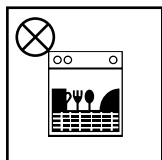
4. U uređaj ne stavljajte pre-grijani materijal ($> 60^{\circ}\text{C}$), inače može doći do oštećenja dijelova uređaja.



5. Uređaj ne uključujte i ne isključujte iz utičnice ako imate mokre ruke.



6. Uređaj ne izlažite visokim temperaturama, jakom magnetskom polju, zapaljivim ili eksplozivnim tvarima, plinu (poput prirodnog plina, bioplina), inače može doći do oštećenja dijelova uređaja, do kvara ili do požara.



7. Plastične dijelove uređaja ne perite u perilici posuđa niti u vodi toplijoj od 60°C , inače može doći do deformiranja dijelova.

OPREZ

1. Ulazni napon ovog uređaja iznosi 220-240 V, 50/60 Hz, molimo Vas da prije uporabe provjerite napon u lokalnoj mreži. U slučaju da upotrijebite manji ili veći napon možete pokvariti uređaj.

2. Uređaj držite izvan dohvata djece, ljudi s mentalnim ili tjelesnim poremećajem i ljudi s nedovoljnim iskustvom i znanjem.

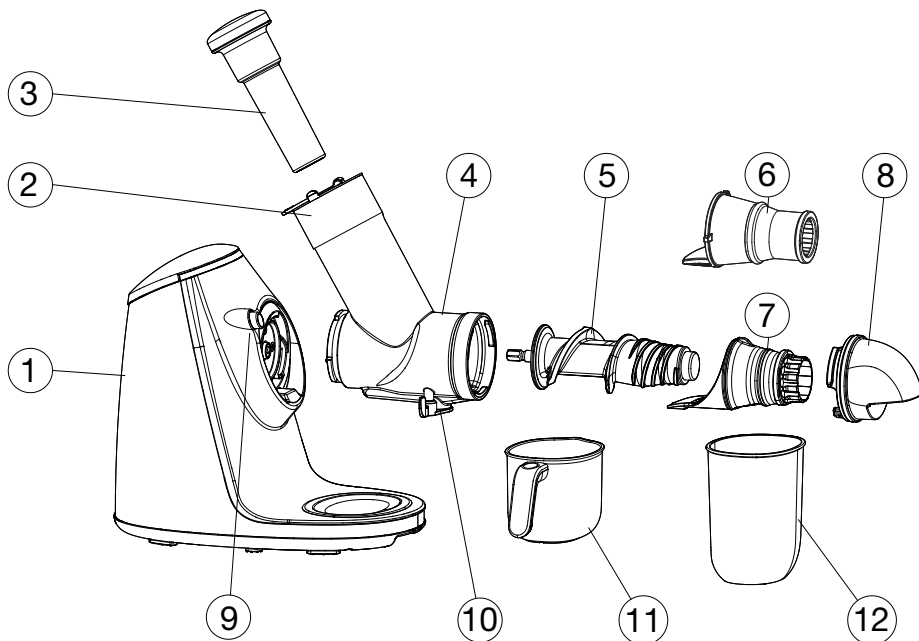
3. U slučaju da je kabel uređaja oštećen, molimo Vas, prestanite ga rabiti. Kabel mora biti nadomješten ili popavljen autoriziranom osobom. Kabel ne nadomještavajte drugim kablom za napajanje.

4. U slučaju da je potrebno popraviti uređaj tijekom uporabe, molimo Vas, kontaktirajte popravilača ili servis. Ne pokušavajte sami popraviti uređaj, prijeti opasnost od ozljede.

5. Molimo Vas da tijekom demontiranja, instalacije, održavanja ili čišćenja isključite uređaj i izvadite ga iz napajanja, inače može doći do propuštanja struje ili do nesreće.

6. Molimo Vas da prije nego što počnete rabiti uređaj provjerite kabel i utičnicu, kućište sokovnika, spiralu i ostale sastavne dijelove. U slučaju da je bilo koji od sastavnih dijelova uređaja oštećen, prestanite uređaj rabiti i kontaktirajte najbliži servisni centar. Za svoju vlastitu sigurnost uređaj sami ne rastavljajte niti ne popravljajte.
7. Molimo Vas, provjerite da su odvojivi dijelovi uređaja ispravno sastavljeni.
8. Uređaj rabite na kuhinjskoj radnoj ploči, ne rabite ga na tepihu, tkaninama, plastičnim, papirnim i zapaljivim površinama.
9. Uređaj ne rabite na nagnutoj ili nestabilnoj površini kako ne bi došlo do nesreće ili do oštećenja uređaja.
10. Uređaj ima pametan sigurnosni čip koji ga automatski ugasi nakon 20 minuta besprekidne uporabe. Molimo Vas, ostavite uređaj da se ohladi i ponovno ga rabite nakon 20-30 minuta. Ispravno rukovanje uređajem produljit će njegov vijek trajanja. Ako cijedite korjenasto povrće, narežite ga na komadiće veličine 30 x 30 x 90 mm, a u sokovnik ih stavljajte polako, jer je korjenasto povrće veoma tvrdo.
11. U slučaju da se sokovnik tijekom uporabe previše napuni ili se zaglavi, ugasić će se sam nakon nekoliko sekundi. Nakon što se javi zvučni signal možete pritisnuti tipku Reverse za povratni hod kako bi se zaglavljene namirnice oslobodile. Ako je uređaj još uvijek zaglavljen, isključite ga, očistite od viška namirnica i ponovno ga uključite.
12. Ako se uređaj poslije uključivanja ili tijekom uporabe javlja zvučnim signalom, isključite ga, očistite i ponovno ga uključite. U slučaju da se i dalje javlja zvučnim signalom, odnesite ga na popravak u servis.
13. Namirnice koje želite cijediti narežite na komadiće, uklonite koštice i sjemenke, ogulite ljusku ili koru kako ne bi došlo do oštećenja uređaja.
14. Namirnice lagano pritisnite prema dolje potiskivačem hrane.
15. Spirala je proizvedena od nehrđajućeg čelika, pazite da vam ne ispadne.
16. Sokovnike čistite odmah nakon uporabe i budite oprezni kod čišćenja odvojivih dijelova kako ne bi došlo do ozljede ili do oštećenja uređaja.
17. Za čišćenje ne primijenjujte žicu za suđe, abrazivna sredstva za čišćenje niti korozivne tekućine (na primjer aceton).
18. U slučaju da se uređaj ne rabi dulje vremena isključite ga i izvadite iz utičnice.
19. Nema potrebe podešavati brzinu okretaja, jer je uređaj već podešen na najbolju snagu.
20. Molimo Vas da ne zagrijavate nikakve komponente uređaja.
21. Budite oprezni kod rukovanja oštrim noževima, kod pražnjenja posude i tijekom čišćenja uređaja.
22. Kod zamjene prateće opreme ili ako namjeravate rukovati dijelovima sokovnika koji se kreću, isključite uređaj i izvadite ga iz utičnice.
23. Djeca ne smiju rabiti ovaj uređaj. Uređaj i njegov kabel držite izvan dohvata djece.
24. Ovaj uređaj smiju rabiti djeca starija od 8 godina samo uz nadzor kod rabljenja uređaja ili ako su im bile pružene upute uključujući uporabu uređaja na siguran način te su djeca shvatila opasnost koja prijeti.
25. Čišćenje i održavanje uređaja ne smiju provoditi djeca ako nisu starija od 8 godina i ako nisu pod nadzorom. Uređaj i njegov kabel držite izvan dohvata djece mlađe od 8 godina.
26. Ovaj uređaj ne smiju rabiti osobe sa smanjenom fizičkom, osjetilnom i mentalnom sposobnošću ili s nedovoljnim iskustvom i znanjem bez nadzora kod rabljenja uređaja ili u slučaju da nisu od osobe odgovorne za njihovu sigurnost dobili upute kako uređajem sigurno rukovati.
27. Djeci je zabranjeno igrati se s uređajem.

Dijelovi i funkcije



	Naziv	Funkcija
1	Kućište uređaja	Sadrži motor i mjenjač brzine.
2	Sigurnosni poklopac	Povezan s grlom, za sigurnu zaštitu.
3	Potiskivač hrane	Služi za pomicanje namirnica.
4	Cijev za punjenje	Glavni dio za cijeđenje, gornji otvor za namirnice.
5	Spirala	Glavni dio za cijeđenje, gnječi i mrska namirnice.
6	Nastavak	Koristi se za proizvodnju sladoleda. (prateća oprema koja se može naknadno kupiti)
7	Kornet za prešanje	Glavni dio za cijeđenje.
8	Poklopac cijevi za punjenje	Stavlja se na krajnji dio cijevi za punjenje.
9	Osigurač	Koristi se za zaključavanje cijevi za punjenje, mora se pritisnuti u slučaju da želite skinuti cijev za punjenje.
10	Poklopac za ispusni otvor	Pokrit će ispusni otvor kako sok ne bi kapao iz kućišta uređaja.
11	Posuda za sok	U nju curi iscijeđen sok.
12	Posuda za isprešane namirnice	U ovu posudu padaju isprešane namirnice.

Upute za uporabu uređaja

PRIJE PRVE UPORABE TEMELJITO OPERITE DIJELOVE KOJI DOLAZE U DODIR S NAMIRNICAMA.

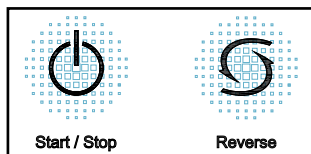
Upute za uporabu tipki i osigurača:

Tipka Start/Stop

Pritisnite tipku Start i uređaj će početi raditi, nakon 20 minuta besprekidnog rada automatski će se isključiti. Ako trebate uređaj isključiti tijekom rada, ponovno pritisnite ovu tipku.

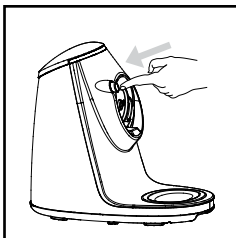
Tipka povratnog hoda (Reverse)

Pritisnite ovu tipku u slučaju da uređaj pogrešno cijedi ili u slučaju da se zaglavio. Molimo Vas da lagano pritisnete ovu tipku, spirala će se početi vraćati unatrag, nakon 2 sekunde će se automatski isključiti. U slučaju da ovo nije pomoglo i uređaj stalno zapinje, molimo Vas ponovite hod Reverse te zatim pritisnite tipku Start/Stop.



Osigurač:

Pritisnite osigurač, okrenite cijev za punjenje i izvadite je iz kućišta sokovnika. Cijev za punjenje ne smije biti izvađena bez pritisnutog osigurača.

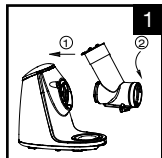


Uporaba uređaja

Uređaj instalirajte i rabite ga prema sljedećim uputama:

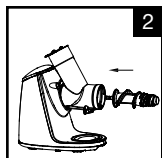
Sok i sladoled

Nastavak za proizvodnju sladoleda (prateća oprema koja se može naknadno kupiti) može biti korišten samo uz zamrznuto voće (banana, bobičasto voće) – Voće zamrzните na 8 sati, zatim ga ostavite 1 sat na sobnoj temperaturi.



1. Sastavite kućište uređaja sa cijevlju za punjenje:

- Cijev za punjenje stavite uz kućište tako da strelice uzajamno pašu.
- Cijev za punjenje utaknite u kućište uređaja okretanjem u smjeru suprotnom od smjera okretanja kazaljki na satu. Čut ćete škljocanje.

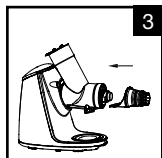


2. U otvor u motoru stavite spiralu i pritisnite je unutra.

3. U zarez na cijevi za punjenje umetnite kornet za prešanje i pritisnite ga.

4. Umetnite poklopac cijevi za punjenje:

- Poklopac okrenite u smjeru suprotnom od smjera okretanja kazaljki na satu s oznake ▲ u zaključan položaj s oznakom Ć. U slučaju da poklopac nije ispravno montiran, spast će.



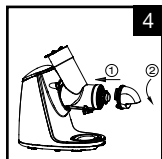
5. Posudu za isprešan sok umetnite u zarez u donjem dijelu sokovnika.

6. Posudu za ostatke isprešanih namirnica stavite ispod poklopca iz kojeg padaju ostaci isprešanih namirnica.

7. Uređaj uključite i otvorite zaklopac iz kojeg curi isprešan sok.

8. Očistite namirnice, narežite ih na male komade i pripremite za cijedenje.

- Kada cijedite špinat narežite ga na male komade i pazite na brzinu dodavanja u cijev za punjenje.



- Namirnice prvo ogulite ili uklonite koštice.

- Provjerite da li dodajete ispravnu količinu namirnica.

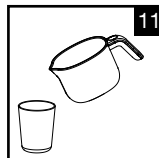
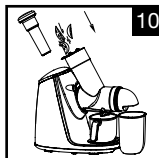
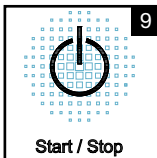
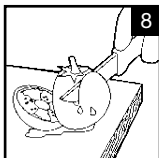
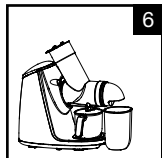
9. Pritiskanjem tipke Start/Stop uključite uređaj.

Uređaj ima ugrađen pametni zaštitni osigurač koji će ga automatski isključiti nakon 20 minuta besprekidnog rada. U slučaju da trebate uređaj isključiti tijekom rada, ponovno pritisnite ovu tipku.



10. Umetnite namirnice u cijev za punjenje i pritisnite ih potiskivačem hrane prema dolje. Kada pritisnete namirnice ne upotrebljavajte previše mnogo snage.

11. Kada završite sa cijedenjem, sačekajte da iz ispusnog otvora za isprešan sok iscuri sav sok, uređaj isključite, polugom zatvorite ispusni otvor za ispuštanje isprešanog soka i posudu za sok stavite sa strane.



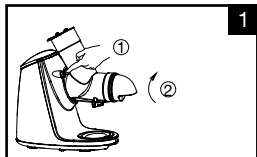
Savjeti za odabir namirnica

1. Izaberite svježe voće i povrće koje sadrži više soka poput jabuka, krušaka, grožđa, lubenica, stabiljki celera, mrkve, špinata, repe.
2. Uklonite debelu koru s namirnica poput lubenice ili repe. Uklonite sve koštice, na primjer iz bresaka i marelica.
3. Za pripremu jabukovog soka upotrijebite samo tvrde jabuke. Ne upotrebljavajte prezrele i brašnaste jabuke.
4. Svježja jabuka može nakon nekoliko minuta postati smeđa, što je normalna pojava – oksidacija. Dodavanjem par kapi soka od limuna usporit ćete oksidaciju.
5. U sokovniku možete cijediti listove i stabiljke (na primjer celera, salate).
6. Namirnice s većom količinom mesa poput jagoda, rajčica, ananasa, kivija i naranče cijedite, molimo Vas, s namirnicama koje sadrže više soka. Prvo cijedite mekane namirnice te zatim tvrde.
7. U sokovniku se ne smiju obrađivati namirnice koje sadrže škrob poput banane, papaje, avokada, smokve i manga. Ove namirnice obradite u mikseru ili u kuhinjskom robotu.
8. Ovdje su navedeni hranjivi sastojci za standardne namirnice:

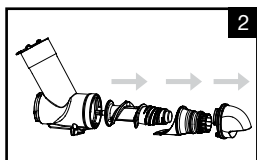
Voće/povrće	Glavne hranjive tvari	(kcal) na 200g namirnica
Jabuka	Vlakna, vitamin B1, kalij	108
Kruška	Vlakna, vitamin B2	100
Breskva	Vlakna, kalij	102
Kivi	Vlakna, vitamin A, B1, C, kalcij, kalij	122
Marelica	Vlakna, vitamin A, kalcij, kalij	76
Naranča	Vitamin A, B1, C, kalcij, kalij	102
Grožđe	Vitamin C, kalij	88
Ananas	Vlakna, vitamin C, kalcij, kalij	88
Tropsko voće	Vitamin C, kalij	84
Vodena lubenica	Vitamin A	52
Dinja	Vitamin A, C, kalij	68
Dud	Vlakna, kalcij, vitamin B2	114
Lubenica	Vitamin C, kalij	54
Repa	Vlakna, vitamin A, B1, B2, C, kalcij, kalij, željezo	44
Rajčica	Vitamin A, C, kalij, kalcij	40
Jagode	Vlakna, vitamin C, kalcij, kalij, željezo	64
Kupus	Vlakna, vitamin A, C, kalcij, kalij	48
Mrkva	Vlakna, vitamin A, C, kalcij, kalij, željezo	78
Celer	Vlakna, vitamin B2, A, C, kalcij, kalij	34
Krastavac	Vitamin A, kalcij, kalij	60
Špinat	Vlakna, vitamin B2, A, C, kalcij, kalij, željezo	56
Gorka dinja	Vlakna, vitamin A, C, kalcij, kalij	44
Piment	Vlakna, vitamin A, C, kalcij, kalij	50
Brokula	Vlakna, vitamin A, C, B1, kalcij, željezo	72

Održavanje i pohranjivanje

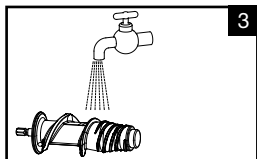
1. Provjerite da li je za vrijeme čišćenja uređaj isključen.
2. Uređaj čistite odmah nakon uporabe.
3. Kućiste uređaja obrišite izvana vlažnom krpom, ne stavljajte ga u vodu ili u druge tekućine, ne perite ga vodom niti drugim tekućinama.
4. Uređaj čuvajte na hladnom mjestu, ne izlažite ga direktnom sunčanom žerenju.
5. Prije pohranjivanja provjerite da je sokovnik čist i suh.
6. Uređaj rastavite prema slici i operite ga:



1 Pritisnite osigurač i okretanjem u smijeru okretanja kazaljki na satu skinite cijev za punjenje. Bez pritiskanja osigurača nije moguće skinuti cijev za punjenje.



2 Skinite zaklopac, kornet za prešanje i spiralu.



3 Dijelove operite i osušite.

Tehnički parametri:

Napon: 220-240 V~
Frekvencija: 50 Hz-60 Hz
Snaga: 200 W
Obrtaji: 70 obrt./min.
Postojan rad: < 20 min
Intervali: > 20 min



SLO

GARANCIJA

Registracija podaljšane garancije za dve+dve leti - velja samo za telo naprave.

Podaljšana garancija se prijavi tako, da izpolni obrazec na:

www.g21-warranty.com

V roku 2 mesecev od nakupa.

Podaljšana garancija ne zajema dodatne opreme.



Zahvaljujemo se vam za nakup našega izdelka.

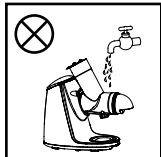
Pred uporabo natančno preberite ta priročnik.

Pomembna varnostna navodila

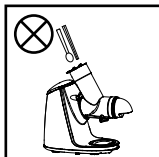
Izogibajte se vsemu, kar bi lahko povzročilo nevarnost ali poškodbe ljudi.

Pazite, da ne poškodujete ljudi ali poškodujete delov enote.

Opozorilo:



1. Da zmanjšate nevarnost električnega udara, naprave ne potopite v vodo in ne umivajte z vodo ali drugimi tekočinami.



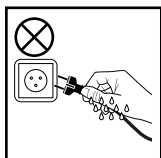
2. Nikoli ne postavljajte rok ali ostrih predmetov v enoto med delovanjem. Naprave nikoli ne zamenjajte s kakšnimi drugimi predmeti, saj lahko to povzroči telesne poškodbe ali poškodbe.



3. Med delovanjem enote se ne dotikajte motorja ali drugih snemljivih delov enote, ker lahko to povzroči telesne poškodbe ali poškodbe.



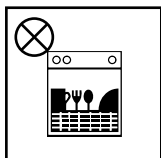
4. V enoto ne postavljajte pregretega materiala ($> 60^{\circ}\text{C}$), sicer se lahko deli naprave poškodujejo.



5. Naprave ne vtikajte in ne iztaknite iz vtičnice, ko so mokre roke.



6. Naprave ne izpostavljajte visokim temperaturam, močnim magnetnim poljem, vnetljivim ali eksplozivnim snovem, plinom (na primer zemeljskim plinom, bioplinom), sicer se lahko deli naprave poškodujejo, pokvarijo ali požarijo.



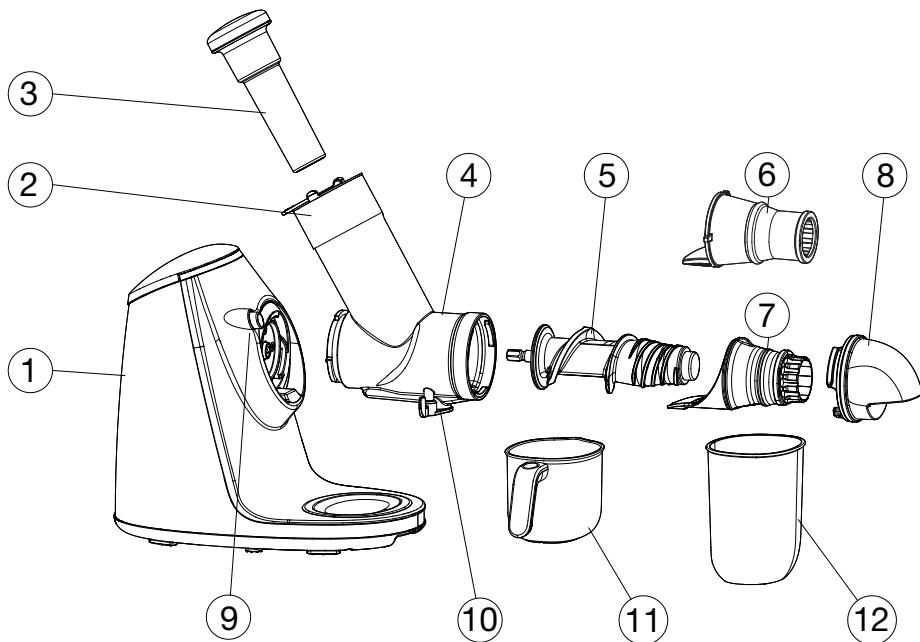
7. Ne perite plastičnih delov naprave v pomivalnem stroju ali pod vodo, toplejšo od 60°C , sicer se lahko deli deformirajo.

POZOR!

1. Vhodna napetost te naprave je 220-240 V, 50/60 Hz, pred uporabo preverite lokalno omrežno napetost. Če uporabljate šibkejšo ali močnejšo napetost, se lahko naprava poškoduje.
2. Napravo hranite izven dosega otrok in oseb z motnjami v duševnem ali telesnem razvoju ali oseb s pomanjkanjem izkušenj in znanja.
3. Če je kabel naprave poškodovan, ga neahajte uporabljati, kabel mora zamenjati ali popraviti pooblaščen oseba. Kabla ne zamenjajte z drugim napajalnim kablom.
4. Če je treba enoto med uporabo popraviti, se obrnite na serviserja ali servisnega centra. Ne poskušajte popraviti naprave sami, saj obstaja nevarnost poškodb.
5. Med demontažo, namestitvijo, vzdrževanjem ali čiščenjem napravo izklopite in izklopite iz električnega omrežja, sicer lahko pride do puščanja ali nesreče.

6. Pred začetkom uporabe naprave preverite kabel in vtičnico, ohišje sokovnika, vijak in druge sestavne dele. Če je kateri koli del enote poškodovan, prenehajte uporabljati enoto in se obrnite na najbližji servisni center. Zaradi lastne varnosti naprave ne razstavljajte in ne popravljajte sami.
7. Prepričajte se, da so snemljivi deli enote pravilno sestavljeni.
8. Aparat uporabljajte na kuhinjskem pultu, ne uporabljajte ga na preprogah, tkaninah, plastiki, papirju ali vnetljivih površinah.
9. Naprave ne uporabljajte na nagnjeni ali nestabilni površini, da se izognete nesreči ali poškodbam naprave.
10. Naprava ima inteligentni zaščitni čip, ki samodejno izklopi napravo po 20 minutah neprekinjenega delovanja, pustite, da se naprava ohladi in ponovno uporabi po 20-30 minutah. Pravilno ravnanje z napravo bo podaljšalo njeno življenjsko dobo. Če sočno koruzo sokljate, jo narežite na 30 x 30 x 90 mm velike koščke in jih počasi z zamudo vstavite v sokovnik, ker je koreninska zelenjava zelo trda.
11. Če se sokovnik med delovanjem napolni ali zagozdi, se po nekaj sekundah samodejno izklopi in po pisku lahko pritisnete gumb Nazaj / Reverse, da sprostite zagozdene sestavine. Če je stroj še vedno obtičan, ga izklopite, očistite iz ostankov sokov in ponovno ga vklopite.
12. Če stroj piska po vklopu ali med delovanjem, ga izklopite, očistite in znova vklopite. Če stroj še naprej piska, ga popravite v servisu.
13. Sestavine, ki jih želite za sok, narežite na kose, jih stresite s semen in semen, olupite kožo ali olupite, da ne poškodujete stroja.
14. Sestavine rahlo potisnite z loparjem.
15. Mogoče je, da lahko nekateri deli sokovnika, kot so polž, grlo, posoda, razbarvajo sadje, vendar je to običajen pojav in ni škodljivo za naše zdravje.
16. Polž je izdelan iz nerjavečega jekla, zato pazite, da ga ne spustite.
17. Sokovnik očistite takoj po uporabi in bodite previdni pri čiščenju odstranljivih delov, da preprečite poškodbe ali poškodbe naprave.
18. Za čiščenje ne uporabljajte jeklene volne, abrazivnih čistil ali jedkih tekočin (npr. aceton).
19. Če enote ne uporabljate dlje časa, jo izklopite in izklopite.
20. Hitrosti ni treba prilagajati, ker je stroj že nastavljen na najboljše zmogljivosti.
21. Prosimo, ne segrevajte nobenih komponent naprave.
22. Bodite previdni pri ravnanju z ostrimi rezili, praznjenju posode in čiščenju naprave.
23. Ko menjate dodatno opremo ali nameravate rokovati z deli sokovnika, ki se premikajo, napravo izključite in izklopite.
24. Te naprave ne smejo uporabljati otroci. Napravo in njen kabel hranite izven dosega otrok.
25. To napravo smejo uporabljati otroci, starejši od 8 let, če so bili pri uporabi naprave deležni nadzora ali če so bili poučeni o uporabi naprave na varen način in so otroci razumeli nevarnost nevarnosti.
26. Čiščenja in vzdrževanja ne smejo izvajati otroci, če so starejši od 8 let in niso pod nadzorom. Naprave in kabla shranjujte nedosegljivo otrokom, mlajšim od 8 let.
27. Te naprave ne smejo uporabljati osebe z omejenimi telesnimi, senzoričnimi ali duševnimi sposobnostmi ali pomanjkanjem izkušenj in znanja, razen če jim je bil dodeljen nadzor ali so bila prejeta navodila za varno uporabo naprave.
28. Otroci se ne smejo igrati z napravo.

Deli in funkcije



	Naslov	Funkcija
1	Telo naprave	Vključuje motor in menjalnik.
2	Varnostni pokrov	Za varno zaščito je priključen na vrat.
3	Stamper	Uporablja se za premikanje surovin.
4	Polnilna cev	Glavni del za sočenje, zgornji vhod za surovine.
5	Polž	Glavni del za sočenje, drobii surovine.
6	Adapter	Uporablja se za izdelavo sladoleda. (Izbirna dodatna oprema).
7	Stiskalni stožec	Glavni del za sokove.
8	Pokrov cevi za polnjenje	Postavljen je na končni del polnilne cevi.
9	Varovalka	Če želite polniti cev za polnjenje, jo morate pritisniti, da odstranite polnilno cev.
10	Pokrov za odcejanje soka	Pokriva odprtino za sok, tako da sok ne kaplja iz telesa stroja.
11	Posoda za sok	Vanj se steka sok.
12	Posoda za stisnjene surovine	Stiskane surovine sodijo v to posodo.

Navodila za uporabo

PRED PRVO UPORABO TEMELJITO OPERITE DELE, KI PRIDEJO V STIK Z ŽIVILI.

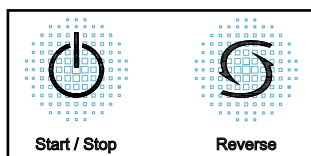
Navodila za uporabo gumbov in varovalk:

Gumb Start / Stop

Pritisnite gumb Start in stroj bo začel delovati, po 20 minutah neprekinjenega delovanja se bo samodejno izklopil. Če morate med delovanjem izklopiti enoto, ponovno pritisnite ta gumb.

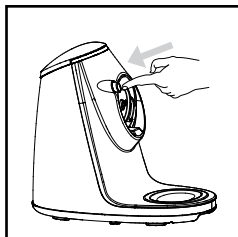
Gumb za vzvratno vožnjo

Pritisnite ta gumb, če se stroj slabo namoči ali zlepi. Prosimo, da rahlo pritisnete ta gumb, črv se bo začel vrniti, po 2 sekundah se bo samodejno izklopil. Če to ne pomaga in naprava še vedno visi, ponovite postopek vzvratne vožnje in nato pritisnite gumb Start / Stop.



Varovalka:

Pritisnite zasun in obrnite cev za polnjenje in jo izvlecite iz telesa sokovnika. Cev za polnjenje ni mogoče odstraniti brez pritiska na ključavnico.

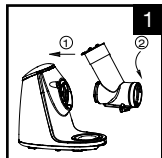


Uporaba enote

Napravo namestite in uporabljajte v skladu z naslednjimi navodili:

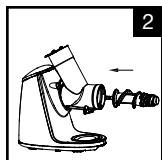
Sok in sladoled

Prilogo za sladoled (neobvezno) lahko uporabljate le z zamrznjenim sadjem (banana, jagodičje) - sadje zamrznete 8 ur, nato ga pustite 1 uro na sobni temperaturi.



1. Priključite telo naprave na polnilno cev:

- Cev za polnjenje postavite ob telo tako, da puščici sedita drug na drugem.
- Vstavite polnilno cev v telo instrumenta tako, da ga zavrtite v nasprotni smeri urinega kazalca. Slišali boste klik.

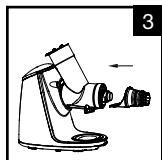


2. Vijak vstavite v luknjo v motorju in ga potisnite noter.

3. Stiskalni stožec vstavite v utor v polnilni cevi in ga potisnite noter.

4. Vstavite pokrovček cevi za polnjenje:

- Položite pokrovček na konec polnilne cevi in potisnite noter.
- Zavrtite pokrovček v nasprotni smeri urnega kazalca od znaka ▲ do zaklenjenega položaja pod znakom ▽. Če pokrov ni pravilno nameščen, odpade.



5. Posodo s sokom postavite v utor na dnu sokovnika.

6. Posodo za stisnjeno surovino postavite pod pokrovček, iz katerega pada iztisnjena surovina.

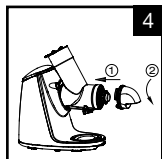
7. Napravo vklopite in odprite loputo tam, kjer izteka sok.

8. Sestavine očistite, narežite na majhne koščke in jih pripravite za sočenje.

• Ko špinačo sočno sok narežemo na koščke in preverimo količino dodajanja v polnilno cev.

• Najprej olupite surovine s lubja in olupite ter odstranite semena.

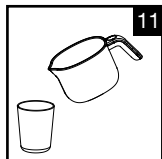
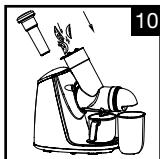
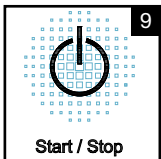
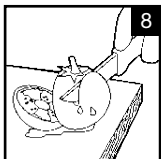
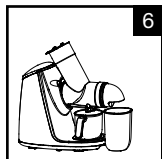
• Preverite, ali dodajate pravo količino sestavin.



9. Pritisnite gumb Start / Stop, da vklopite enoto. Naprava ima vgrajeno inteligentno varovalko, ki jo po 20 minutah neprekinjenega delovanja samodejno izklopi. Če morate med delovanjem izklopiti enoto, ponovno pritisnite ta gumb.

10. Sestavine postavite v dovodno cev in jih potisnite z loparjem. Pri stiskanju surovin ne uporabljajte pretirane sile.

11. Ko končate sočenje, počakajte, da se ves sok izcedi iz razpršilnika soka, izklopite aparat in zaprite odprtino razpršilnika soka z ročico in posodo s sokom odstranite na stran.



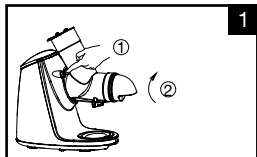
Svetovanje o izbiri surovin

1. Izberite sveže sadje in zelenjavo, ki vsebuje več soka, prave sestavine, kot so jabolko, hruška, grozdje, melona, stebila zelene, korenje, špinača, pesa.
2. Odstranite debelo lupino iz surovin, kot so melona, pesa. Odstranite vsa semena, na primer breskve in marelice.
3. Za izdelavo jabolčnega soka uporabite samo trda jabolka. Ne uporabljajte prezrelih in močnih jabolk.
4. Sveže jabolko se lahko po nekaj minutah obarva rjavo, kar je pogosta oksidacija. Dodajanje nekaj kapljic limoninega soka bo upočasnilo oksidacijo.
5. V sokovniku lahko sok dodate tudi liste in stebila (npr. zelena solata).
6. Surovine z več kaše, kot so jagode, paradižnik, ananas, kivi, pomaranča, prosimo sok s sestavinami, ki vsebujejo več sokov, najprej mehke sestavine soka in nato trde.
7. Sokrov, ki vsebujejo škrob, kot so banana, papaja, avokado, fige in mango, ni mogoče predelati v sokovniku. Te sestavine predelajte v mešalniku ali obdelovalcu hrane. Vlákna, kalium
8. Tu so naslednje prehranske sestavine za običajne sestavine:

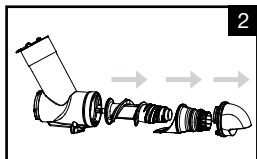
Sadje / zelenjava	Glavna hranila	(Kcal) na 200 g surovega
Jabolko	Vlaknine, vitamin B1, kalij	108
Hruška	Vlaknine, vitamin B2	100
Breskev	Vlakna, kalij	102
Kivi	Vlaknine, vitamin A, B1, C, kalcij, kalij	122
Marelice	Vlaknine, vitamin A, kalcij, kalij	76
Oranžna	Vitamin A, B1, C, kalcij, kalij	102
Grozdno vino	Vitamin C, kalij	88
Ananas	Vlaknine, vitamin C, kalcij, kalij	88
Tropsko sadje	Vitamin C, kalij	84
Lubenica	Vitamin A	52
Hami melona	Vitamin A, C, kalij	68
Murve	Vlaknine, kalcij, vitamin B2	114
Melona	Vitamin C, kalij	54
Pesa	Vlaknine, vitamin A, B1, B2, C, kalcij, kalij, železo	44
Paradižnik	Vitamin A, C, kalij, kalcij	40
Jagode	Vlaknine, vitamin C, kalcij, kalij, železo	64
Želje	Vlaknine, vitamin A, C, kalcij, kalij	48
Korenje	Vlaknine, vitamin A, C, kalcij, kalij, železo	78
Zelenjava	Vlaknine, vitamin B2, A, C, kalcij, kalij,	34
Kumare	Vitamin A, kalcij, kalij	60
Špinača	Vlaknine, vitamin B2, A, C, kalcij, kalij, železo	56
Grenka tira	Vlaknine, vitamin A, C, kalcij, kalij	44
Jamajški poper	Vlaknine, vitamin A, C, kalcij, kalij	50
Brokoli	Vlaknine, vitamin A, C, B1, kalcij, železo	72

Vzdrževanje in skladiščenje

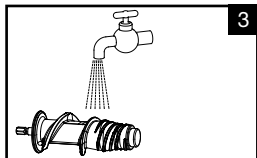
1. Prepričajte se, da je aparat izključen.
2. Aparat očistite takoj po uporabi.
3. Zunanost naprave očistite z vlažno krpo, ne nalivajte je v vodo ali druge tekočine ali ne umivajte z vodo ali drugimi tekočinami.
4. Napravo hranite na hladnem, ne izpostavljajte je neposredni sončni svetlobi.
5. Pred shranjevanjem se prepričajte, da je sokovnik čist in suh.
6. Napravo razstavite, kot je prikazano, in jo operite:



1 Pritisnite zasun in ga obrnite v smeri urinega kazalca, da odstranite polnilno cev. Polnilne cevi ni mogoče odstraniti brez pritiska na ključavnico.



2 Odstranite pokrovček, pritisnite stožec in vijak.



3 Operite in posušite dele.

Tehnični parametri:

Napetost: 220-240 V ~

Frekvenca: 50 Hz-60 Hz

Moč: 200 W

Hitrost: 70 vrt./min.

Neprekinjeno delovanje: <20 min

Intervali:> 20 min



۲۱



powerful blenders



hand mixers



juicers



vacuum sealers



sous-vide



kitchen machines



multifunction fryer



food dehydrators

More products G21